



La FSPC vous souhaite la bienvenue à Olten pour l'édition 2026 de notre séminaire



SZSV
FSPC
FSPC

Schweizerischer Zivilschutzverband
Fédération suisse de la protection civile
Federazione svizzera della protezione civile

Mot de bienvenue

Marco Hübner
Groupe de travail Séminaire



Introduction de la présidente

Intervenante

Isabelle Chappuis
Présidente de la FSPC



Organisation

Marco Hübner
Groupe de travail Séminaire



SZSV Schweizerischer Zivilschutzverband
FSPC Fédération suisse de la protection civile
FSPC Federazione svizzera della protezione civile

Nos sponsors

Or



ZINGERLE
GROUP

MASTERTENT
ECOTENT 
AERISE 

Argent



SZSV
FSPC
FSPC

Schweizerischer Zivilschutzverband
Fédération suisse de la protection civile
Federazione svizzera della protezione civile

Organisation

- Interprétation transmission audio via des écouteurs pour le français
- Pauses selon le programme (pauses additionnelles si nécessaire)
- Toilettes à l'entrée de la salle (elles sont indiquées)
- Repas de midi au restaurant du rez-de-chaussée
- Salles de groupe au rez-de-chaussée

Programme

09:15	Mot de bienvenue / Organisation / Ouverture du séminaire
09:30	Analyse actuelle des menaces en Suisse
10:30	Pause
10:45	Informations de l'OFPP
11:15	Service de déminage de Zurich
12:00	Élection du membre de la protection civile ou de l'OPC de l'année 2026
12:30	Repas de midi (buffet dînatoire)
13:30	Détresse psychologique et sociale
14:45	Pause
15:00	Éboulement à Blatten
15:45	Retour sur la journée
16:00	Conclusion
16:15	Fin du séminaire 2026



SZSV
FSPC
FSPC

Schweizerischer Zivilschutzverband
Fédération suisse de la protection civile
Federazione svizzera della protezione civile

Renforts pour le groupe de travail

- Toni Betschart OPC Emme
- Pascal Pawils OPC canton Schwyz
- Tom Weber OPC Argantia

Intervenants



Isabelle Chappuis



Christian Sigrist



Daniel Jordi



Sven Weisshaupt



André Meier



Roger Winkler



Myrjam Zraggen



Tobias Schmid



Manfred Ebener



SZSV
FSPC
FSPC

Schweizerischer Zivilschutzverband
Fédération suisse de la protection civile
Federazione svizzera della protezione civile

Menaces actuelles

Intervenant

Christian Sigrist

Vice-directeur du SRC



SZSV Schweizerischer Zivilschutzverband
FSPC Fédération suisse de la protection civile
FSPC Federazione svizzera della protezione civile



Loading...



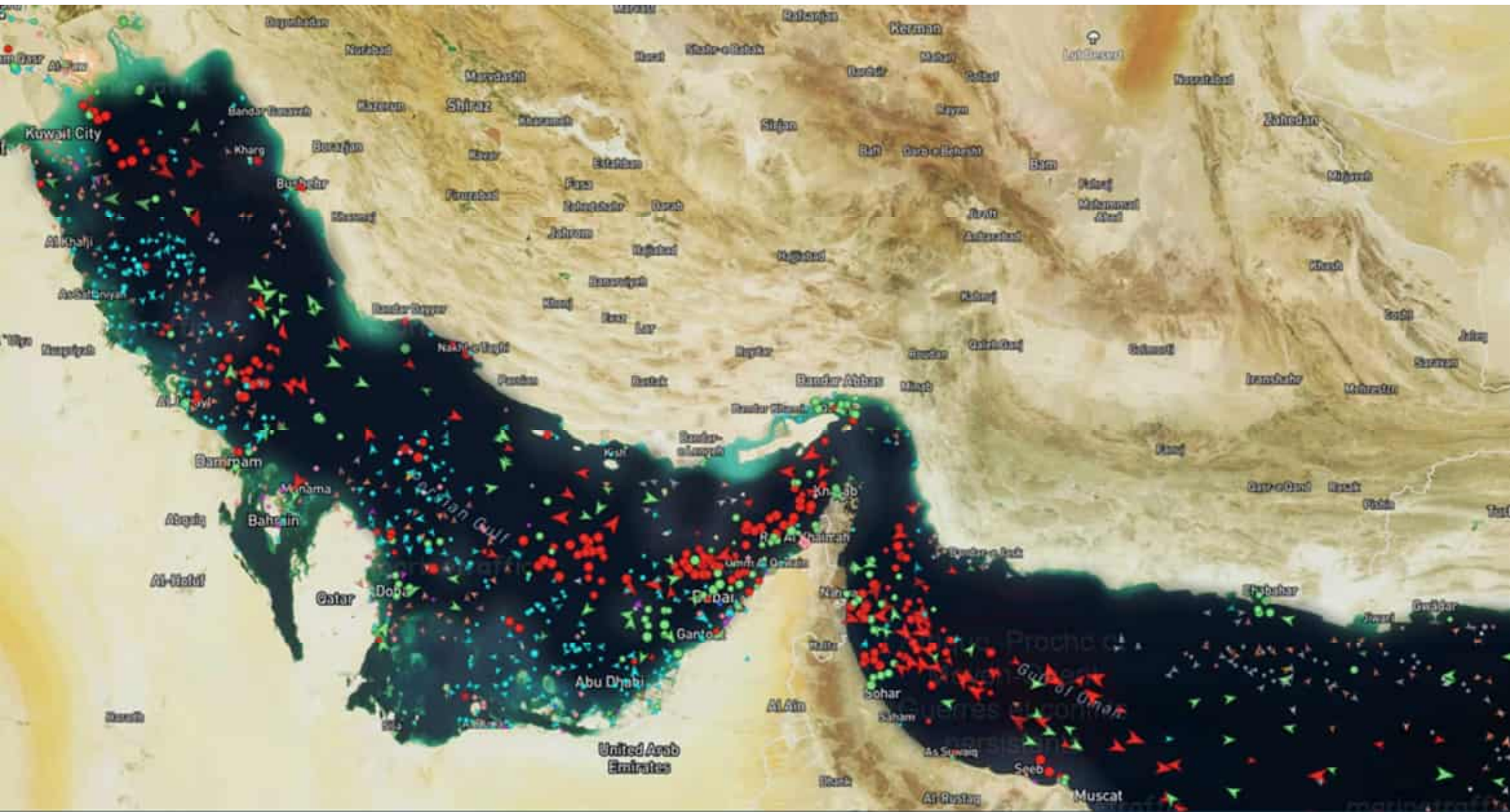
Schweizerische Eidgenossenschaft
Confédération suisse
Confederazione Svizzera
Confederaziun svizra

Service de renseignement de la
Confédération SRC

Christian Sigrist | Vice-directeur du SRC

Helvetia mise à l'épreuve

Séminaire FSPC | 12 mai 2026



21.04.2026, DÉTROIT D'ORMUZ

Défis

Vulnérabilité



Rapidité



Ressources

Vulnérabilité des démocraties



Mise en réseau : l'union fait la résilience





+ À retenir

 **Le conflit hybride est une réalité – y compris en Suisse**

 **Les démocraties sont vulnérables – prenons-en soin**

 **Nous ne sommes pas impuissants – la coopération
comme force**

Nos sponsors

Or



ZINGERLE
GROUP

MASTERTENT
ECOTENT 
AERISE 

Argent



SZSV
FSPC
FSPC

Schweizerischer Zivilschutzverband
Fédération suisse de la protection civile
Federazione svizzera della protezione civile

Informations de l'OFPP

Intervenant

Daniel Jordi

ou

Niklaus Meier



SZSV
FSPC
FSPC

Schweizerischer Zivilschutzverband
Fédération suisse de la protection civile
Federazione svizzera della protezione civile

Contenu

- Certification « Swiss Leaders »
- Instruction de la protection civile
- Exercice MODEX
- KOORDEX
- Ouvrages de protection
- Protection de la population en cas de conflit armé
- Digitalisation de la protection civile (DIZIS)

Certification « Swiss Leaders »



CERTIFICATION DES COMPÉTENCES DE CONDUITE DES OFFICIERS DE LA PROTECTION CIVILE

[Certification protection civile](#)



"La PCi joue un rôle essentiel dans notre sécurité nationale. La certification des compétences de leadership de nos officiers formés conjointement par l'Office Fédéral de la Protection de la Population et les cantons, valorise leur engagement et renforce notre système de milice."

Isabelle Chappuis
Conseillère nationale Vaud

Conditions pour la certification



Avoir suivi les cours de cadre suivants :

- chef/fe de section ;
- commandant/e de compagnie ;
- commandant/e de bataillon, et

attester de deux années de pratique.

Instruction de la protection civile

Examen professionnel d'instructeur/trice de la PCi avec brevet fédéral

- Premier examen professionnel en 2020 ; 6 sessions organisées depuis
Prochain examen professionnel : du 29 juin au 2 juillet 2026 au Centre fédéral de formation de Schwarzenburg
- Nombre de candidats : 88 (état au 30.01.2026)
50 de | 22 fr | 16 it
- Nombre de candidats à l'examen : 96, avec un taux de réussite de 91,7 %
(8 candidats ont réussi l'examen lors de leur deuxième tentative.)
- Examen professionnel composé de deux parties :
Partie 1 (travail écrit, présentation et entretien technique)
Partie 2 (conseil et entretien difficile)
- 6 experts par candidat, soit environ 45 experts pour une session

EU-MODEX Switzerland, du 5 au 9 octobre 2026

- Premier exercice en Suisse dans le cadre du Mécanisme de protection civile de l'UE (UCPM)
- Scénario : tremblement de terre au pied sud du Jura, lieux de l'exercice : Épeisses, Genève et Payerne
- Objectif de l'UE : exercer pendant plusieurs jours la coordination entre les modules de plusieurs pays (langue commune : l'anglais)
- Objectif de la Suisse : mettre en pratique le plan d'intervention *Host Nation Support*
- Au total 6 modules provenant d'Arménie, de Bulgarie, de Belgique, de Croatie, de Grèce et d'Italie
- Environ 250 intervenants, 6 chiens et une quarantaine de véhicules



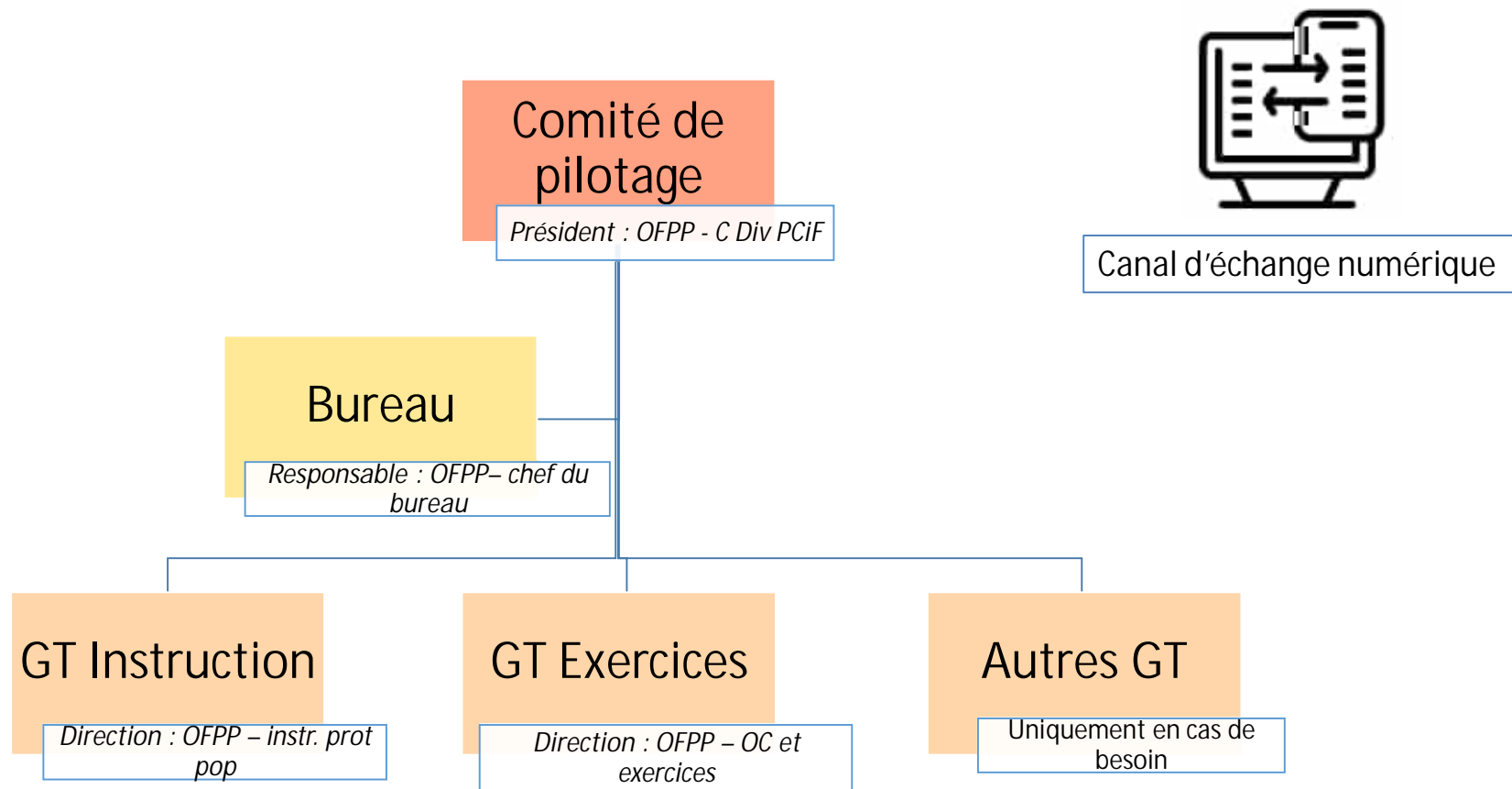
Organe de coordination des exercices et de l'instruction dans la protection de la population (COORDEX)

Base légale : art. 54 OProP

But

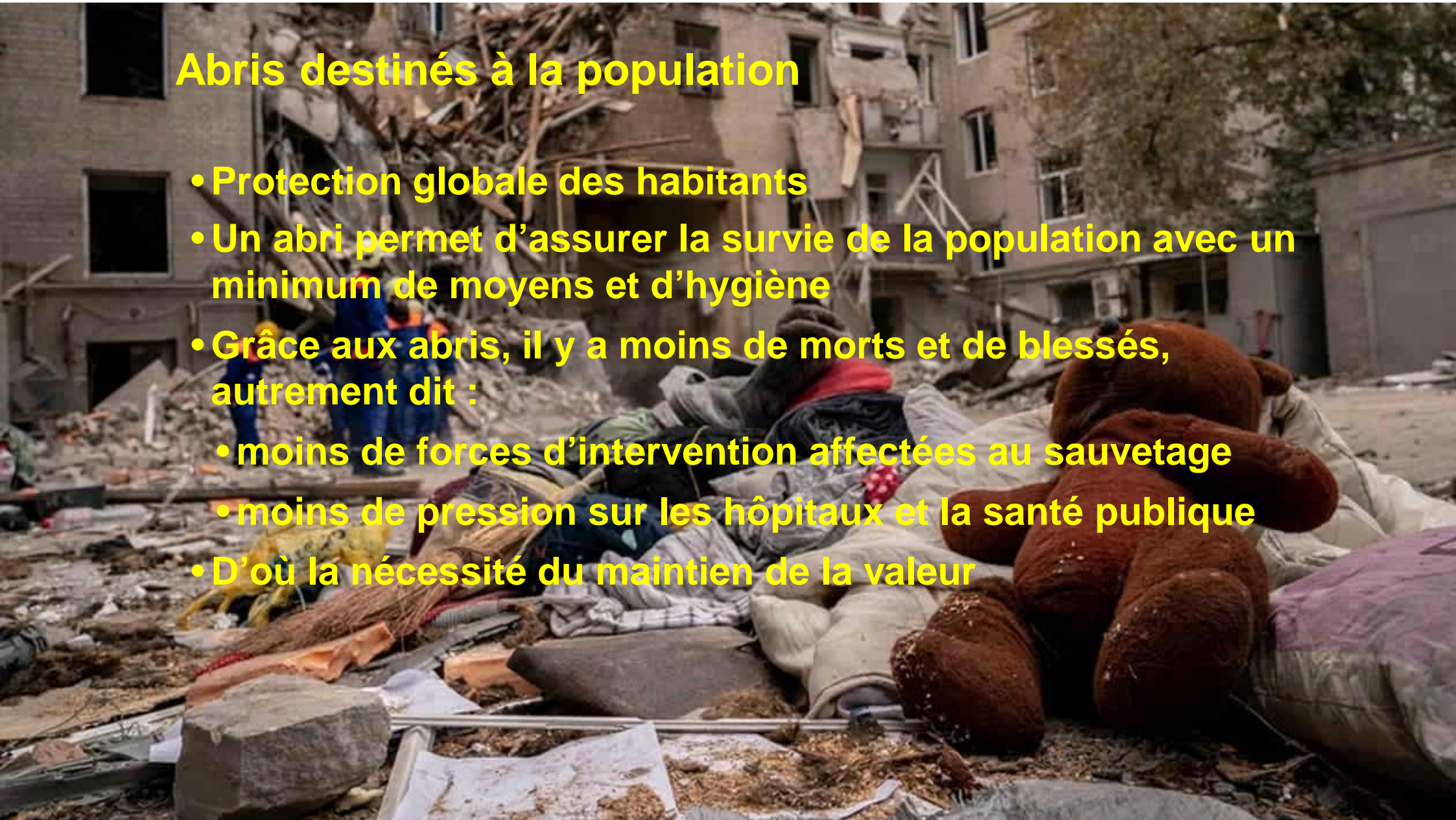
- Gestion des grands exercices sur le plan opérationnel
- Échanges, coordination, fonction d'interlocuteur
- Réseau, qualité et développement

Structure du COORDEX

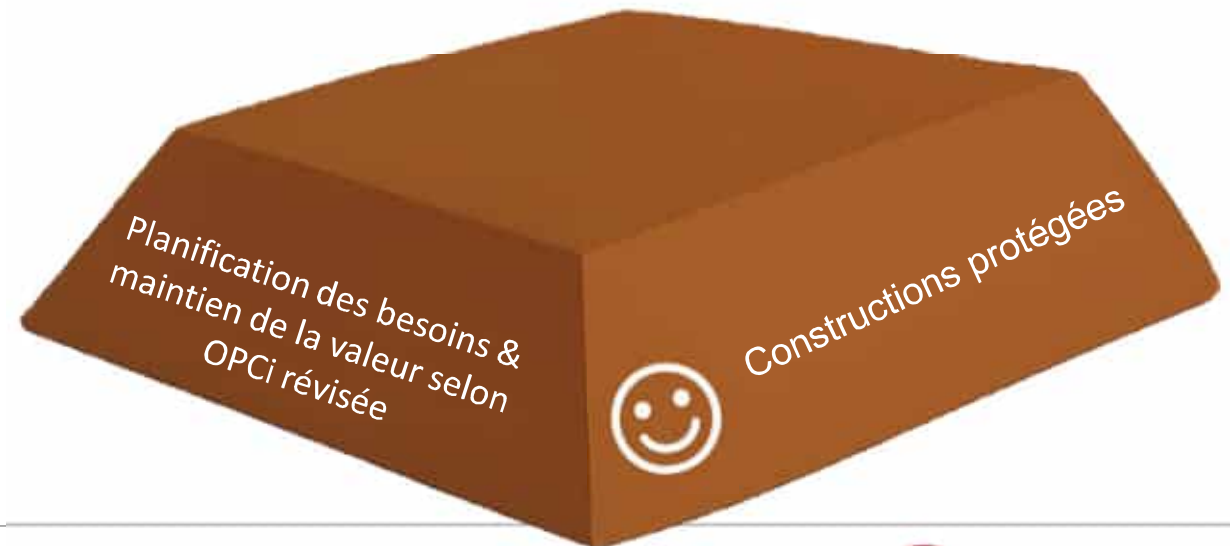


Abris destinés à la population

- Protection globale des habitants
- Un abri permet d'assurer la survie de la population avec un minimum de moyens et d'hygiène
- Grâce aux abris, il y a moins de morts et de blessés, autrement dit :
 - moins de forces d'intervention affectées au sauvetage
 - moins de pression sur les hôpitaux et la santé publique
- D'où la nécessité du maintien de la valeur



Protection des organes de conduite et des forces d'intervention



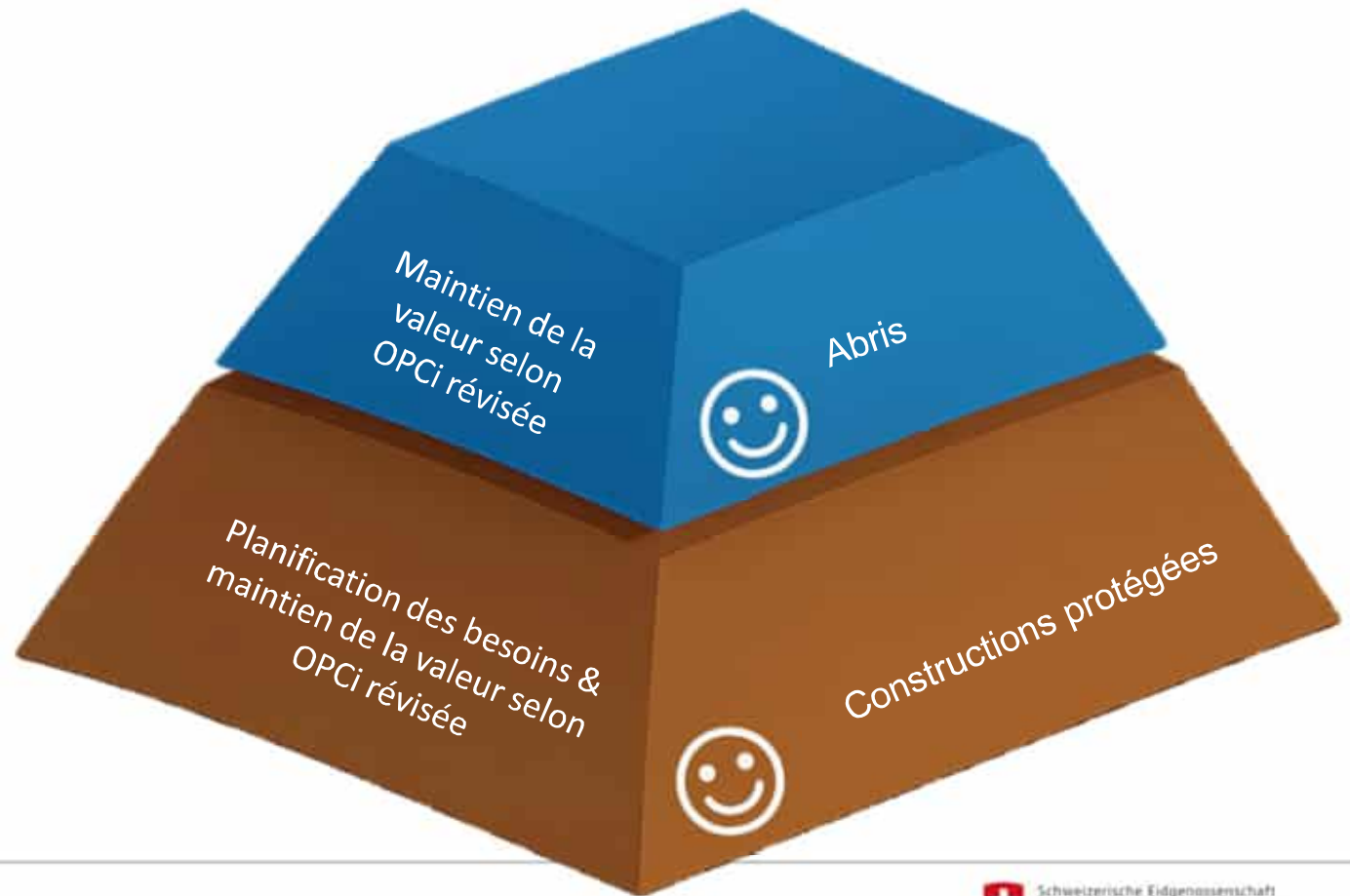
SZSV Schweizerischer Zivilschutzverband
FSPC Fédération suisse de la protection civile
FSPC Federazione svizzera della protezione civile



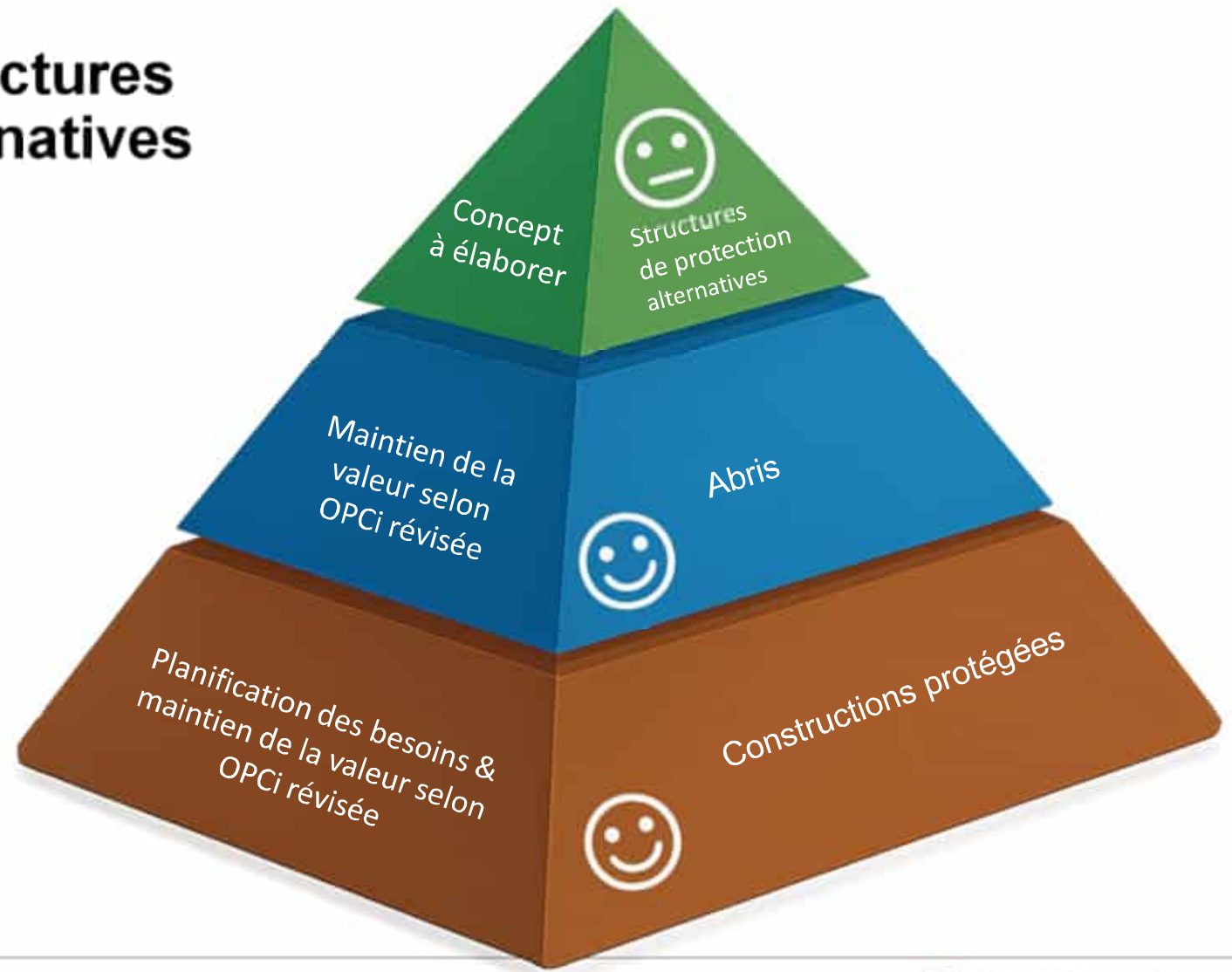
Schweizerische Eidgenossenschaft
Confédération suisse
Confederazione Svizzera
Confederaziun svizra

Bundesamt für Bevölkerungsschutz BABS

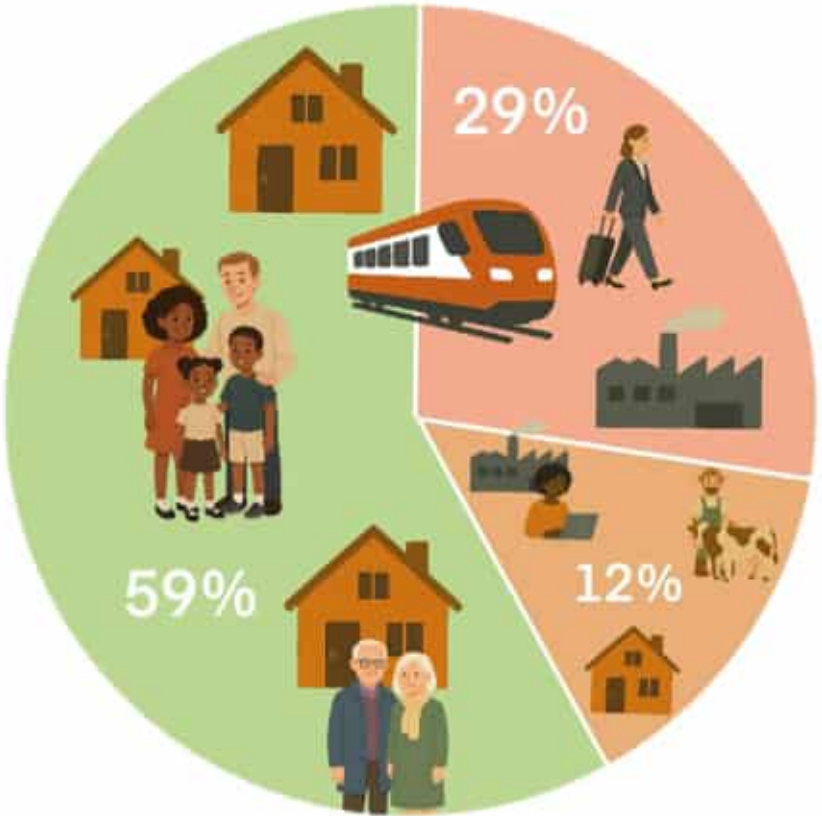
Protection de base de la population



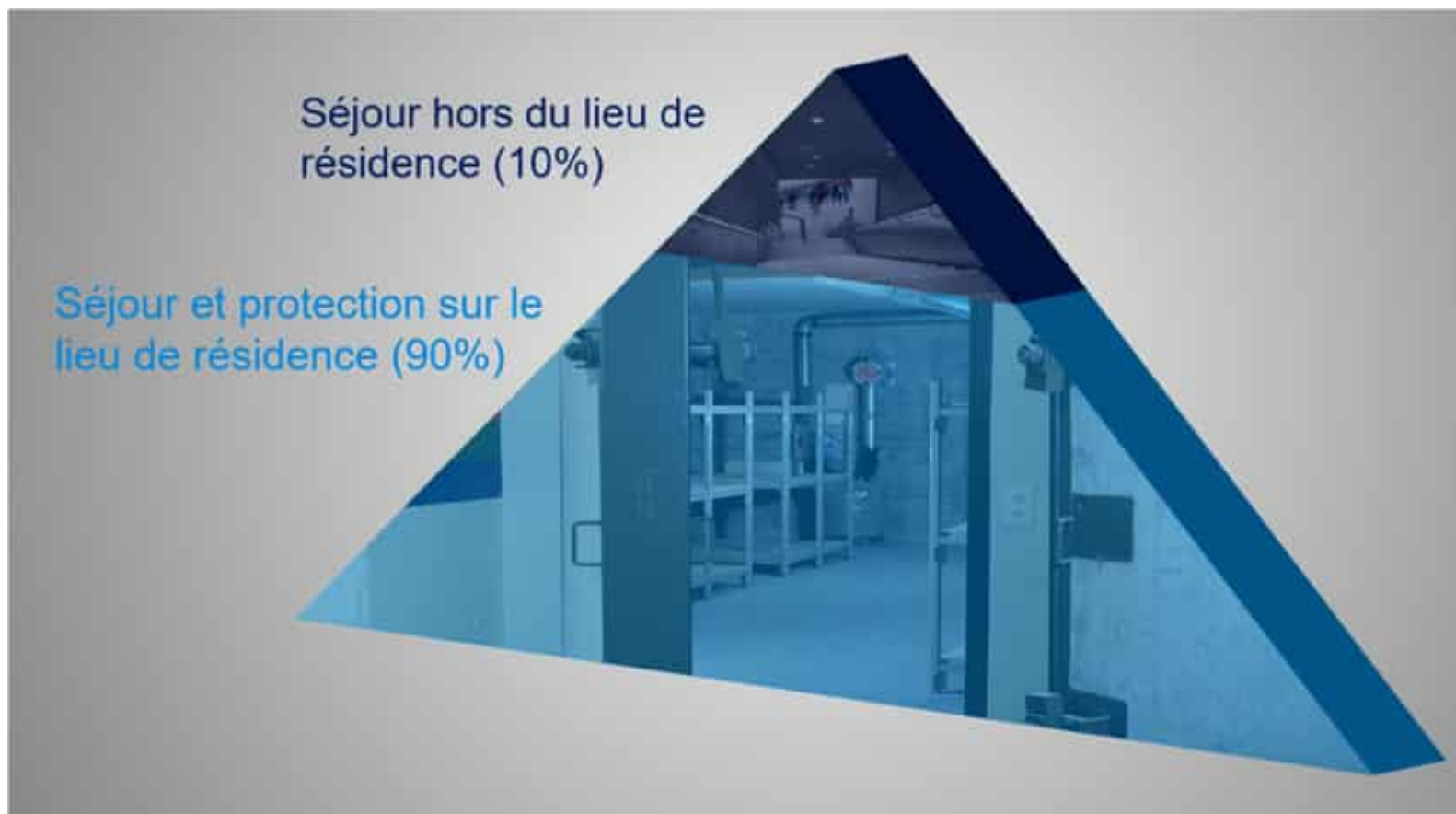
Complément : structures de protection alternatives



Lieu de séjour / mobilité pendant la semaine de travail



Infrastructure de protection pour une résilience maximale



Stratégie globale ouvrages de protection

Point de départ	Observation	Conséquence
En cas de conflit armé, la population est tributaire d'une infrastructure de protection.	Les abris sont le premier facteur de protection de la population. Le principe « une place protégée pour chaque habitant » demeure.	L'obligation de construire des abris et la planification d'attribution sont maintenues. Le maintien de la valeur des abris existants doit être assuré pour les prochaines décennies.
Les dernières décennies ont été marquées par un accroissement de la mobilité de la population. La distance entre le lieu de résidence et le lieu de travail a augmenté.	Les personnes qui restent mobiles pendant un conflit armé et qui pendulent pour aller travailler doivent pouvoir être protégées temporairement sur leur lieu de séjour.	Des structures de protection alternatives doivent compléter les ouvrages de protection dans les grandes villes et les agglomérations.

Phases de l'étude préliminaire

- **Phase 1** : Scénario
- **Phase 2** : Effets des armes, mesures de construction
- **Phase 3** : Capacité des installations de protection
- **Phase 4** : Besoins, transmission de l'alarme
- **Phase 5** : Définition du concept de mise en œuvre



Suite des opérations

- Fin 2026 : clôture de l'étude préliminaire
- Premier trimestre 2027 : note de discussion adressée au Conseil fédéral en vue du choix d'une des variantes
- Projet de mise en œuvre

Protection de la population en cas de conflit armé

Contexte

Évolution au cours des derniers siècles et des dernières années



Nouveaux besoins, lacunes de capacités et clarifications à apporter



Projet Protection de la population en cas de conflit armé



SZSV Schweizerischer Zivilschutzverband
FSPC Fédération suisse de la protection civile
FSPC Federazione svizzera della protezione civile



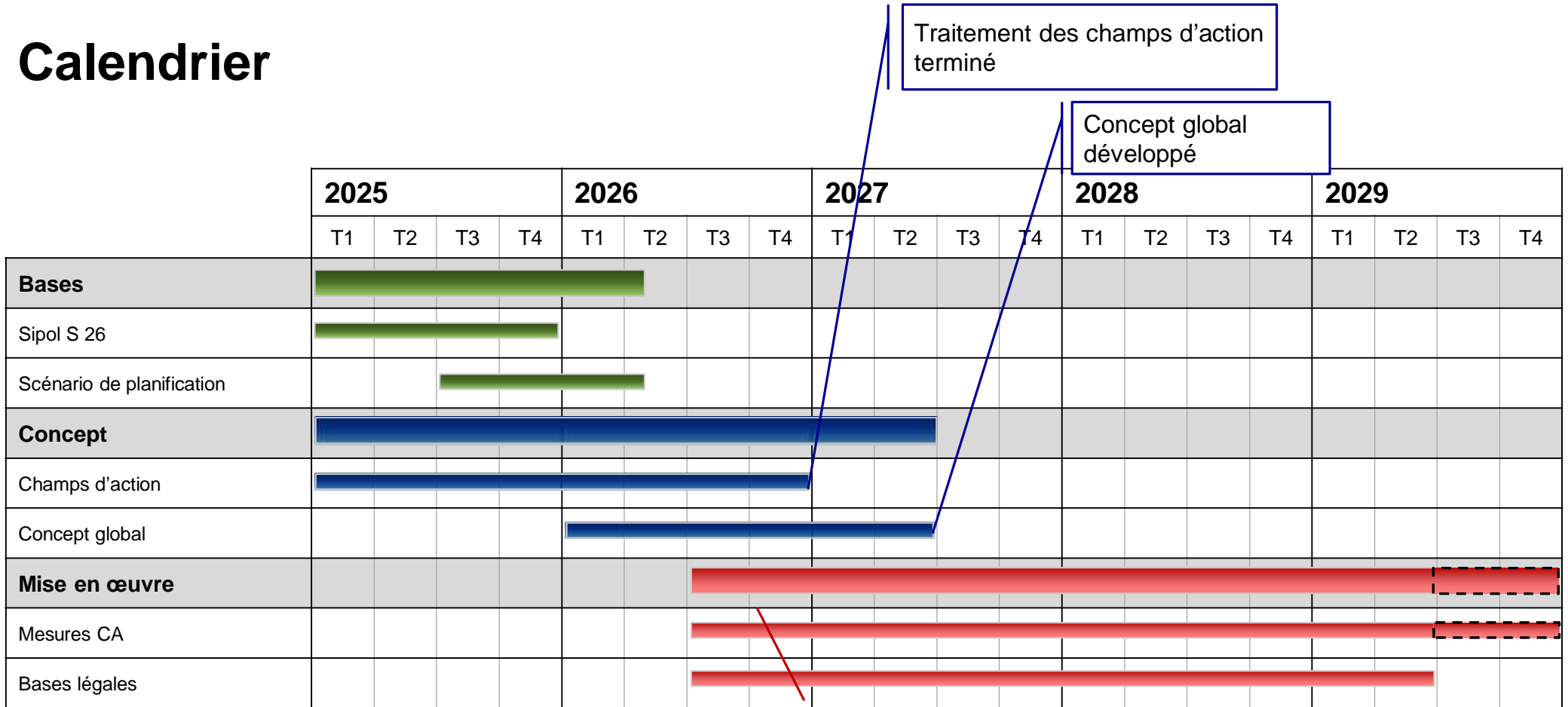
Schweizerische Eidgenossenschaft
Confédération suisse
Confederazione Svizzera
Confederaziun svizra

Bundesamt für Bevölkerungsschutz BABS

Champs d'action (CA)



Calendrier



La mise en œuvre de mesures individuelles issues des champs d'action est déjà en cours ; le lancement de mesures de mise en œuvre plus importantes est possible dès le début de 2027

Digitalisation de la protection civile (DIZIS) – phases 1 et 2

La phase 1, qui prévoit le remplacement du livret de service, est mise en place à partir de la mi-février (déploiement progressif) et sera déployée à grande échelle à partir de juin 2026. L'analyse fonctionnelle de la phase 2 a commencé au premier trimestre 2026.

PHASE 1 – Remplacement du livret de service (LS)

Données disponibles dans DIM (gestionnaire de service) :

- Services passés et à venir
- Années de service effectuées et à accomplir
- Données relatives au service et au parcours dans la PCi
- Données civiles (adresse de domicile, coordonnées bancaires, contact d'urgence)

PHASE 2 – fonctionnalités supplémentaires

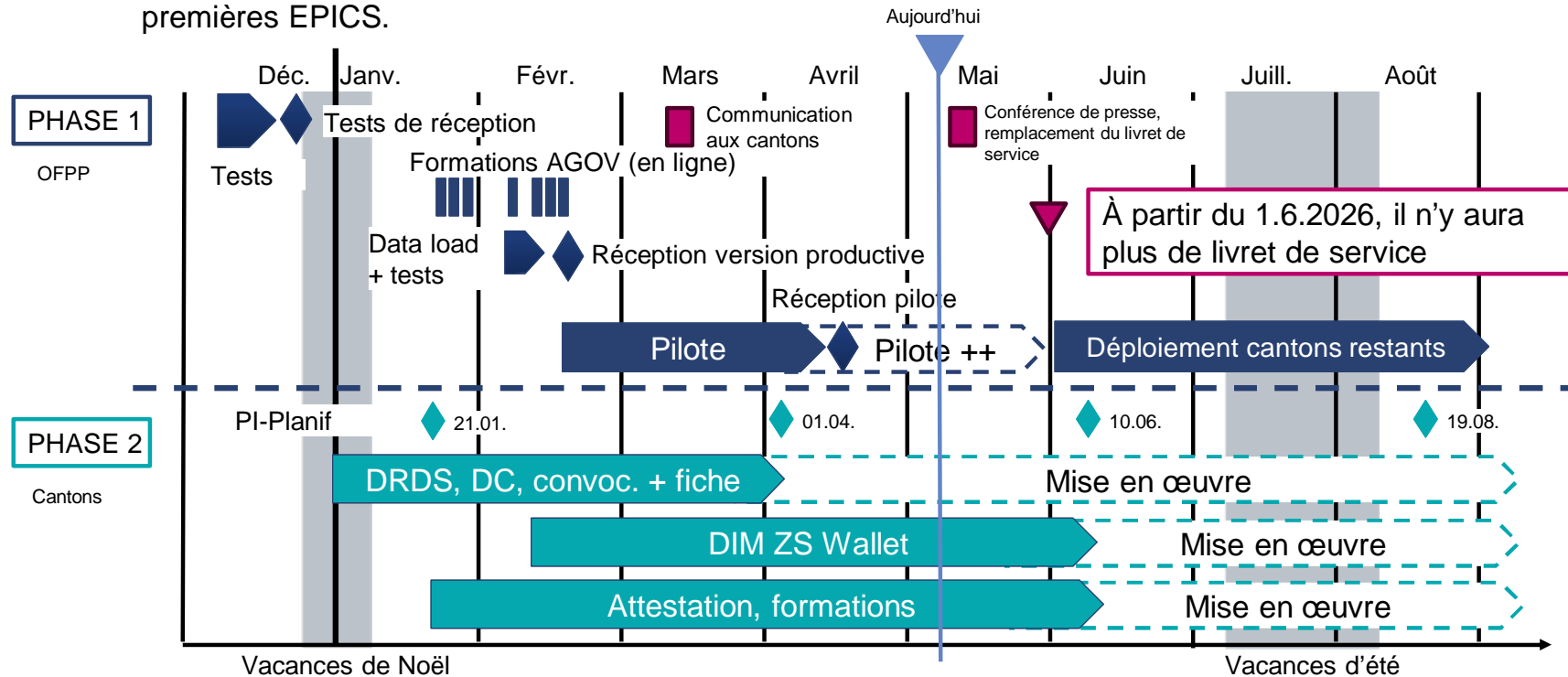
Fonctionnalités disponibles dans DIM

- Demande de report de service (DRDS)
- Demande de congé (DC)
- Convocation (y c. fiche de convocation)
- DIM Wallet PCi
- Attestation de l'accomplissement de l'obligation de servir
- Formations

DIZIS – phases 1 et 2

Les cantons pilotes sont :
BE, LU, GR, SO, VD, ZG, ZH

Le déploiement pilote pour la phase 1 a commencé en février. Le déploiement pour le reste des cantons aura lieu dès juin 2026. Pour la phase 2, des ateliers de design ont déjà commencé pour les premières EPICS.



Service de déminage de Zurich

Intervenant

Sven Weisshaupt
ZED





Zürcher Entschärfungsdienst (ZED)

Kurzvorstellung

Sven Weisshaupt, Stv. Leiter Zürcher Entschärfungsdienst (FOR-ZED)



SZSV Schweizerischer Zivilschutzverband
FSPC Fédération suisse de la protection civile
FSPC Federazione svizzera della protezione civile

Verantwortlichkeiten Explosivstofffälle



Entschärfung

Spurensicherung / Forensik
Kompetenzzentrum USBV



SZSV Schweizerischer Zivilschutzverband
FSPC Fédération suisse de la protection civile
FSPC Federazione svizzera della protezione civile



Fouilles préventives



SZSV Schweizerischer Zivilschutzverband
FSPC Fédération suisse de la protection civile
FSPC Federazione svizzera della protezione civile



Ausrüstung / Material

Delaborierstand



SZSV Schweizerischer Zivilschutzverband
FSPC Fédération suisse de la protection civile
FSPC Federazione svizzera della protezione civile

FOR Zürich
Forensisches Institut



13. Juni 2024: Explosion Nussbaumen/AG



SZSV
FSPC
FSPC

Schweizerischer Zivilschutzverband
Fédération suisse de la protection civile
Federazione svizzera della protezione civile

FOR Zürich
Forensisches Institut



Explosion eines Lagerhauses 26. Juli 2025 in Breitenbach/SO



SZSV Schweizerischer Zivilschutzverband
FSPC Fédération suisse de la protection civile
FSPC Federazione svizzera della protezione civile

FOR Zürich
Forensisches Institut



Explosion eines Lagerhauses 26. Juli 2025 in Breitenbach/SO

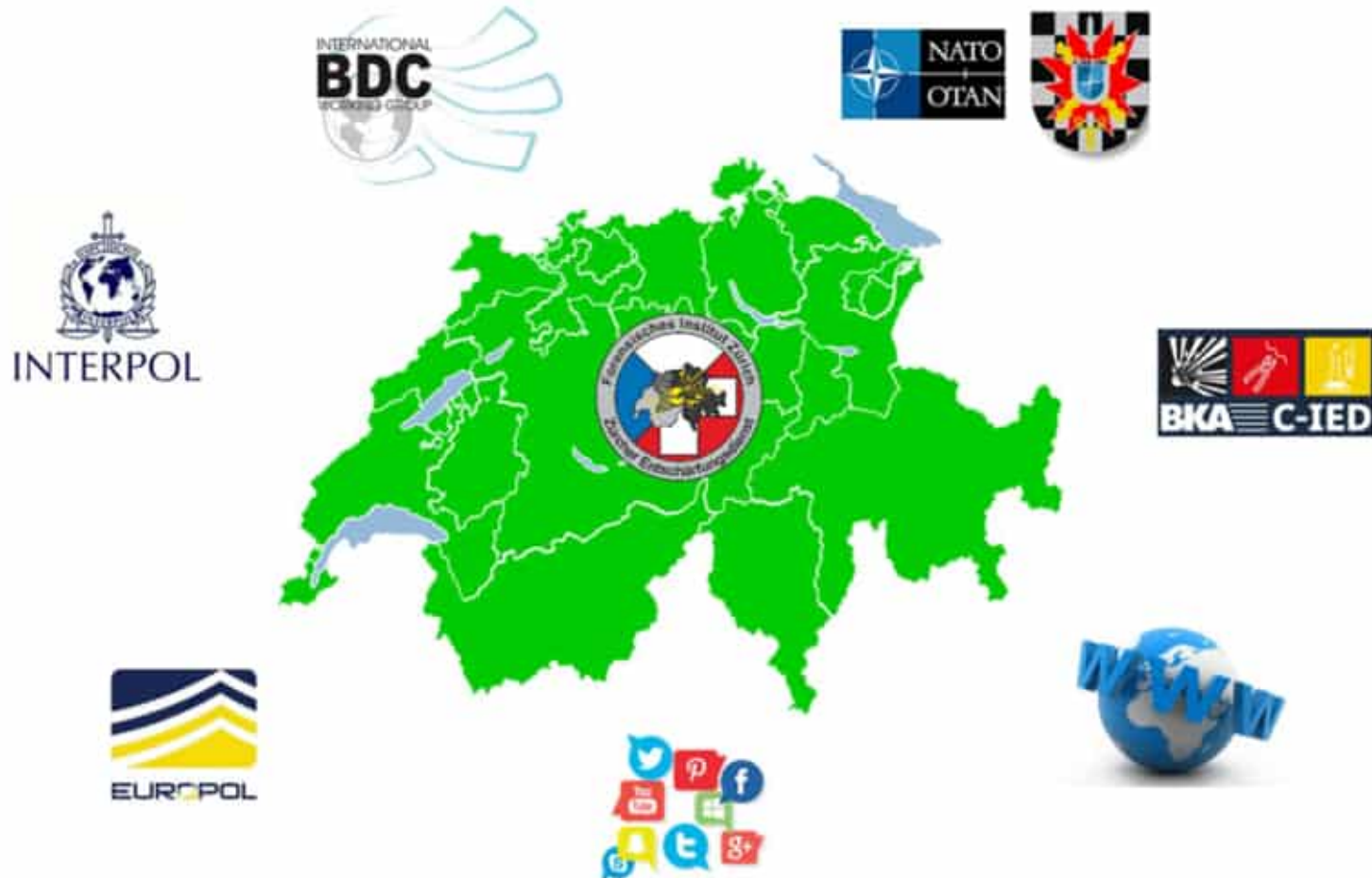


SZSV
FSPC
FSPC

Schweizerischer Zivilschutzverband
Fédération suisse de la protection civile
Federazione svizzera della protezione civile

FOR Zürich
Forensisches Institut

SPOC International / Informationsgewinnung



SZSV Schweizerischer Zivilschutzverband
FSPC Fédération suisse de la protection civile
FSPC Federazione svizzera della protezione civile

Intersections : protection civile <-> services de déminage

Schweizerischer Zivilschutzverband
Confédération suisse de la protection civile
Federazione Svizzera della Protezione Civile

Bundesamt für Bevölkerungsschutz und Zivilschutz
Confédération suisse de la protection civile
Federazione Svizzera della Protezione Civile

Stand: 04.2023

Fähigkeitsprofil Zivilschutz

Vermerkmale

Das Bevölkerung- und Zivilschutzgesetz (BZSG) gibt in Art. 28 vor, welche Aufgaben der Zivilschutz bei Grossereignissen, Katastrophen, Notlagen und in einem bewaffneten Konflikt zu erfüllen hat:

- Schutz und Rettung der Bevölkerung
- Betreuung schutzsuchender Personen
- Unterstützung der Führungsorgane
- Unterstützung der anderen Partnerorganisationen
- Schutz der Kulturgüter

Hinzu können präventive Massnahmen zur Vermeidung oder Milderung von Schäden, Instandhaltungsmassnahmen nach Schadensereignissen und Einsätze zugunsten der Gesamtheit.

Das bestehende aktuelle Leistungsprofil wurde mit der Strategie Bevölkerungsschutz und Zivilschutz 2015+ festgelegt. Dieses bildet seither die Basis für die zu erbringenden Leistungen des Zivilschutzes in den Kantonen. Die Erfahrungen aus der Corona-Pandemie und die stark veränderte sicherheitspolitische Lage (z.B. Ukraine-Krieg) machten es nötig, das Leistungsprofil zu überprüfen und anzupassen. Dies erfolgte im Rahmen verschiedener Workshops SABO-Inst und mit den Kantonen.

An der Konferenz mit den kantonalen Amtschefs vom 24.05. September 2024 wurde entschieden, neu die Bezeichnung **Fähigkeitsprofil** anstelle Leistungsprofil zu verwenden. Zweck des Fähigkeitsprofils ist es, auf Stufe Bund die generellen Fähigkeiten des Zivilschutzes vorzugeben. Die Festlegung des detaillierten Leistungsprofils mit den Leistungen unter Berücksichtigung der POGZD-Faktoren erfolgt auf Stufe Kantone.

Das Fähigkeitsprofil bildet auch eine Basis für die Festlegung der Sollbestände des Zivilschutzes in den Kantonen und definiert den Rahmen des Zivilschutzes. Kantone, die gewisse Fähigkeiten aufgrund des Personalmangels im Zivilschutz heute nicht mehr ausreichen abdecken können, wissen diese (wieder) aufbauen und im Sollbestand ausweisen.

Bei den Fähigkeiten ist zu unterscheiden zwischen **Kernfähigkeiten (KF)**, über die der Zivilschutz in einem Kanton zwingend verfügen muss, und **erweiterten Fähigkeiten (EF)** (genauere Gefährdungsrisiken, Bedarf und Organisation des Bevölkerungsschutzes). Die erweiterten Fähigkeiten können durch den Zivilschutz abgedeckt werden, je nach Organisation des Bevölkerungsschutzes im jeweiligen Kanton können sie auch durch andere Partner abgedeckt werden. Für bestimmte Fähigkeiten können sich die Kantone zu **Kompetenzverbünden** zusammenschliessen (kantonal oder interkantonal).

Unter Eigenleistungen versteht man, dass die Führungs- und Einsatzfähigkeit einer ZSO gewährleistet ist und in Bezug auf Führung, Führungserfüllung und Logistik eine ZSO in einem Einsatz autonom funktionieren muss.

- Betreuung
- Technische Hilfe
- Logistik

Liens : protection civile <-> services de déminage

VOR MÖGLICHER EXPLOSION

Betreuung

- Soutien lors des évacuations (hôpitaux, EMS, etc.)
- Accompagnement des personnes et animaux évacués

Technische Hilfe

- Ouvrages de protection pour constructions sensibles
- Mise en place de barrières
- Maintien de l'ordre et sécurité

Logistik

- Transport
- Infrastructure pour la formation / constructions de référence



SZSV
FSPC
FSPC

Schweizerischer Zivilschutzverband
Fédération suisse de la protection civile
Federazione svizzera della protezione civile



Liens : protection civile <-> services de déminage

NACH EXPLOSION

Betreuung

- Centres d'assistance (personnes indemnes et sans-abris)

Technische Hilfe

- Localisation et sauvetage (personnes et animaux ensevelis)
- Travaux techniques de sécurisation (surveillance de bâtiments susceptibles de s'écrouler)
- Mise en place d'infrastructures temporaires
- Surveillance de terrains ou d'infrastructures
- Manipulation de l'équipement technique lors du relevé des traces

Logistik

- Ravitaillement des forces d'intervention



SZSV
FSPC
FSPC

Schweizerischer Zivilschutzverband
Fédération suisse de la protection civile
Federazione svizzera della protezione civile



Merci de votre
attention



**Service de déminage
de Zurich**



SZSV Schweizerischer Zivilschutzverband
FSPC Fédération suisse de la protection civile
FSPC Federazione svizzera della protezione civile



Élection du membre de la protection civile ou de l'OPC de l'année 2026

Intervenant

Michel Elmer

Groupe de travail Séminaire



SZSV
FSPC
FSPC

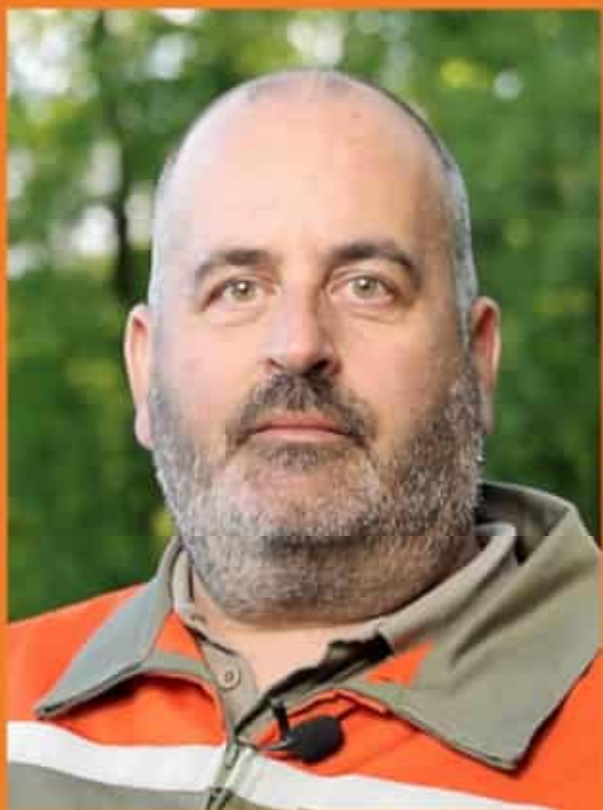
Schweizerischer Zivilschutzverband
Fédération suisse de la protection civile
Federazione svizzera della protezione civile

Personnes nominées :



SZSV
FSPC
FSPC

Schweizerischer Zivilschutzverband
Fédération suisse de la protection civile
Federazione svizzera della protezione civile



**Patrik
Meier**



**ZSO Thun plus
ZSO Regio Seeland**



**Samuel
Bernhard**

La FSPC félicite chaleureusement le gagnant



SZSV
FSPC
FSPC

Schweizerischer Zivilschutzverband
Fédération suisse de la protection civile
Federazione svizzera della protezione civile

Bon appétit

Nous reprenons à **13:30** dans cette même salle.

Nos sponsors

Or



Argent



SZSV
FSPC
FSPC

Schweizerischer Zivilschutzverband
Fédération suisse de la protection civile
Federazione svizzera della protezione civile

Détresse psychologique et sociale

Intervenant

André Meier

Care team cantonal de Zurich



SZSV
FSPC
FSPC

Schweizerischer Zivilschutzverband
Fédération suisse de la protection civile
Federazione svizzera della protezione civile

Détresse psychologique et sociale



Thèmes abordés :

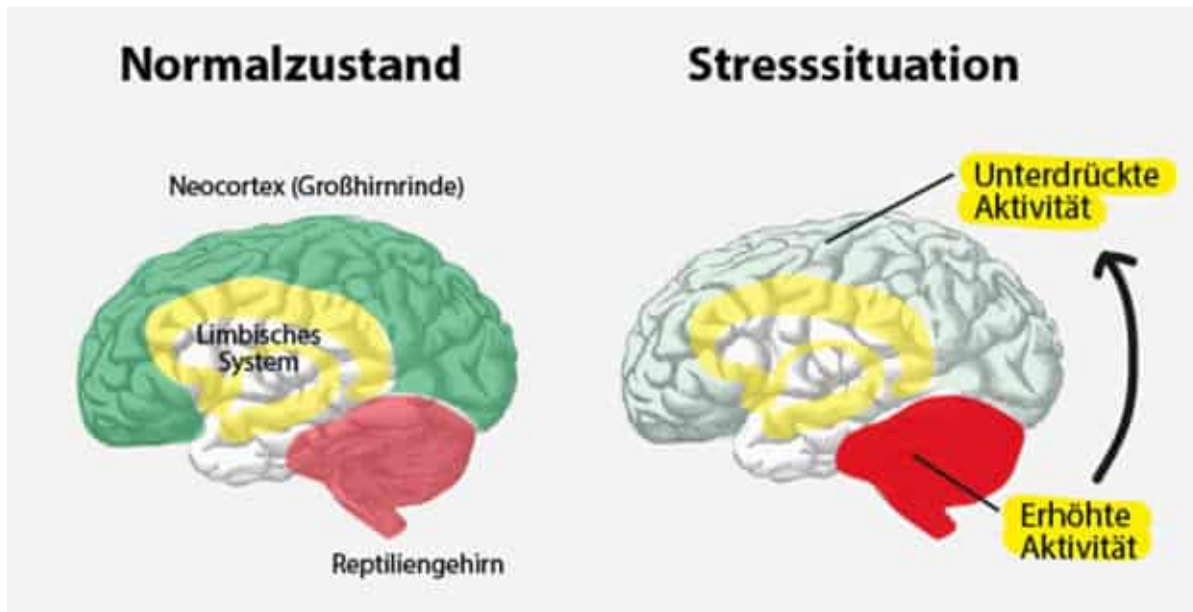
- la résilience personnelle et envers autrui
- les réponses traumatiques
- les premiers soins
- les responsabilités du commandement de la protection civile
- discussions de groupe autour d'un exemple

Facteurs de stress et résilience



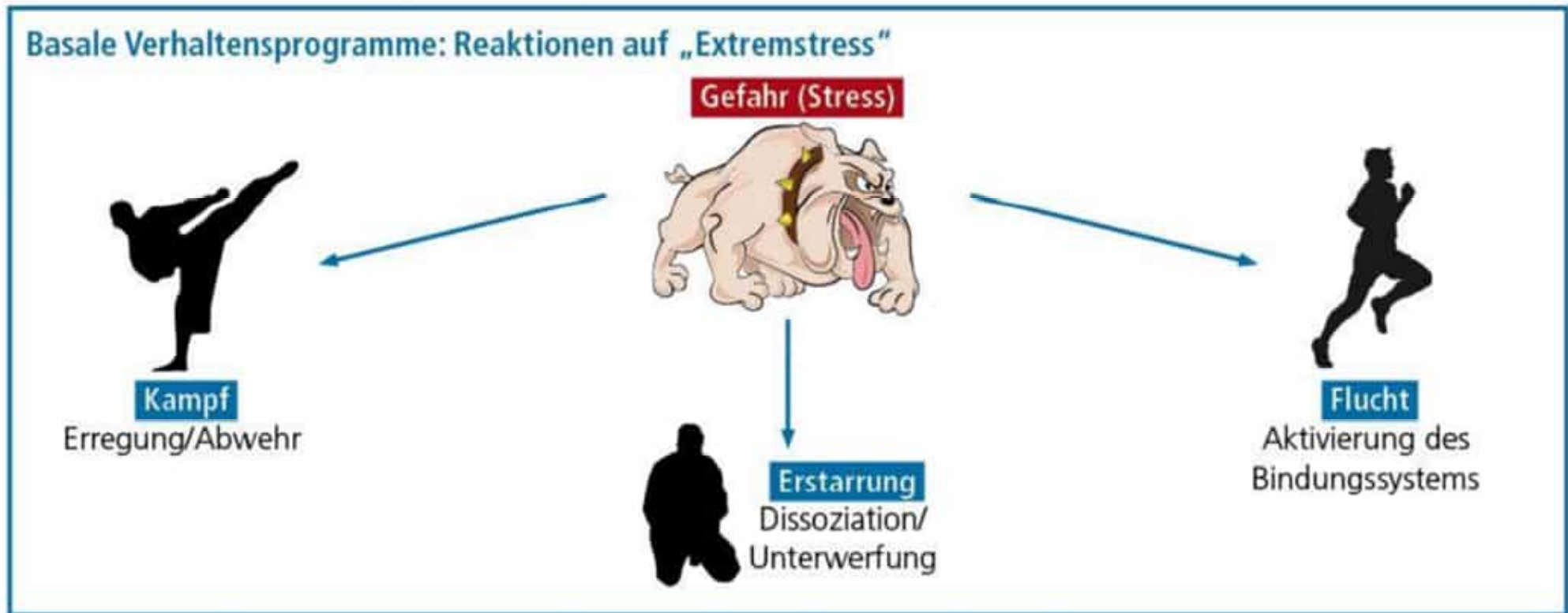
- À quel point suis-je sensible au stress ? (résilience)
- Il est crucial d'avoir un bon équilibre entre facteurs de stress et ressources personnelles
- Les traumatismes constituent un stress extrême
- **Lors d'une situation de crise, il est impossible de connaître le niveau de résilience de notre interlocuteur !**

Cerveau normal vs. cerveau sous stress

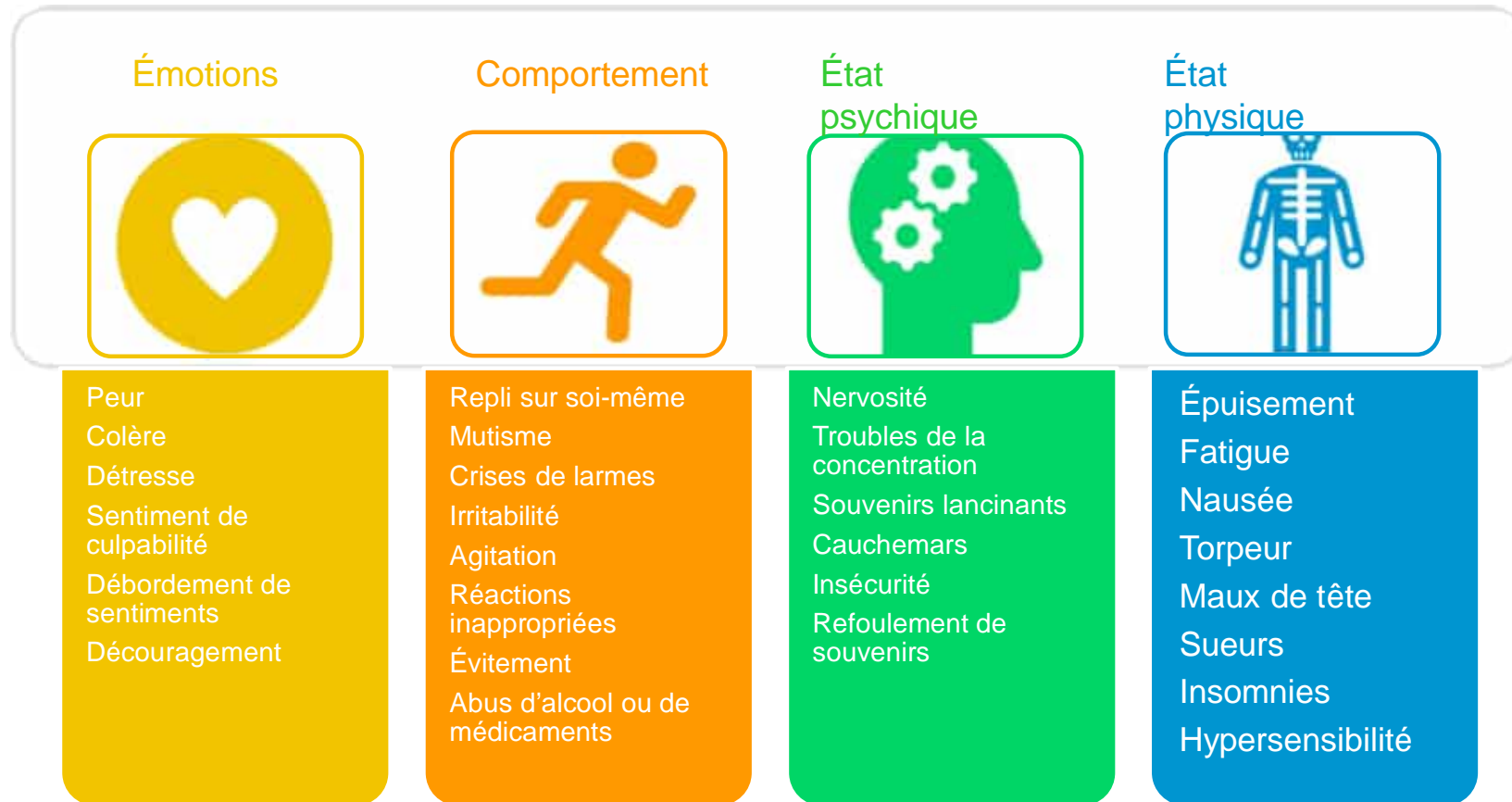


- Notre cerveau évalue très rapidement les situations exceptionnelles, mais pas de manière rationnelle
- Les décisions sont intuitives, pas réfléchies
- Toute notre énergie est dirigée vers ce « pilotage automatique »
- Nous ne réfléchissons pas, nous agissons par réflexe

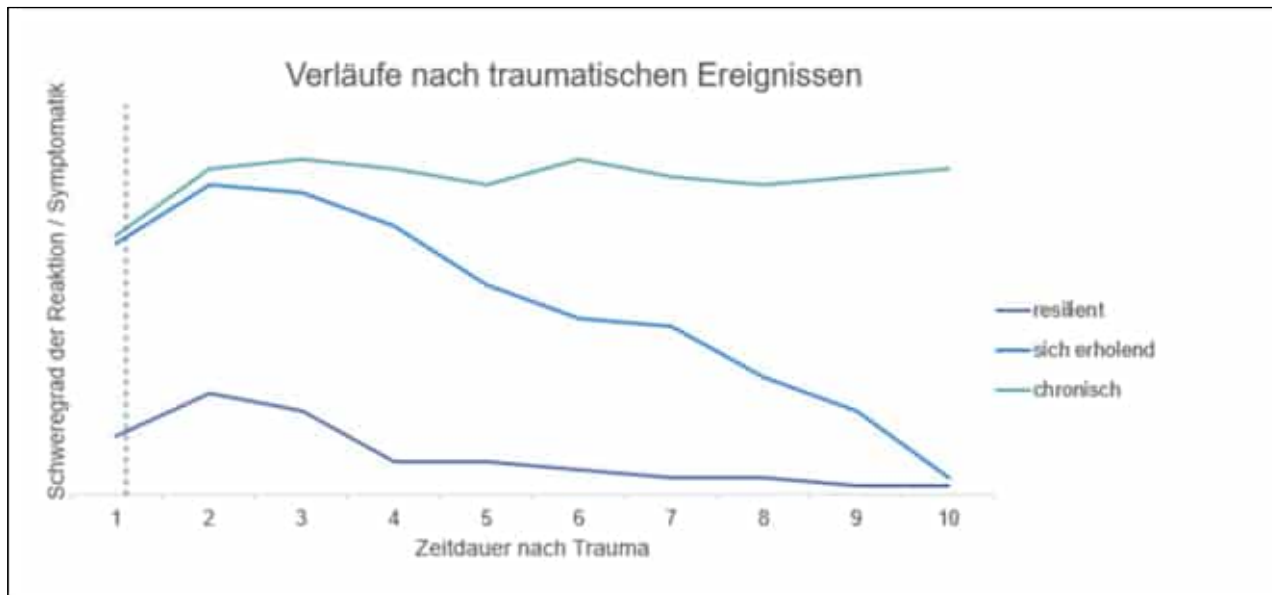
Pilotage automatique



Réactions face à un traumatisme



Processus dysfonctionnels après un traumatisme



- La première intervention vise à faciliter la phase de récupération.
- Elle commence généralement au bout de quatre à six semaines.
- Un traumatisme **n'est pas un tableau clinique**, mais plutôt une réaction normale.



Objectifs de l'aide d'urgence



La première intervention pour prévenir les séquelles tardives et à long terme



Réduction du stress, stabilisation physique



Accompagnement dans le processus d'assimilation



Renforcement des capacités naturelles d'autoguérison et des ressources



SZSV Schweizerischer Zivilschutzverband
FSPC Fédération suisse de la protection civile
FSPC Federazione svizzera della protezione civile



Manière de procéder



Heures et jours à venir (care team ou proches)
Immédiatement (premiers secours ou care tea



Stabiliser

Lors des interventions

- Se présenter brièvement, établir un lien
- Éloigner les personnes concernées des facteurs de stress – les mettre en sécurité
- Satisfaire aux besoins de base

Objectifs

- Rétablir la sécurité
- Réduire ou éviter l'escalade émotionnelle
- Procéder à une première évaluation de l'état mental

Reconnaître

Lors des interventions

- Encourager la prise de parole : laisser les personnes touchées raconter ce qu'elles ont vécu
- Poser (sans être intrusif) des questions simples, fermées, neutres
- Ne pas donner de conseils, ni interpréter, ni juger

Objectifs

- Prendre la parole aide à réduire la charge mentale
- Verbaliser les événements en les classant en fonction du temps et de l'endroit permet de créer un fil rouge
- Calmer l'agitation, apporter un sentiment de sécurité
- Procéder à une évaluation de l'état mental



La parole est un outil puissant

Reformuler

« Si j'ai bien compris, vous avez pris le vélo pour aller sur le lieu de l'entrée en service directement après l'alarme ? »

Verbaliser

« Il semble que cet incident vous ait bien fait peur. »

Clarifier

« Vous avez affirmé avoir réagi immédiatement. Est-ce que c'était encore avant la fin de la journée ? »

Demander des détails

« Avez-vous eu du mal à vous organiser pour quitter votre lieu de travail ? »

Guider la conversation

« Ensuite vous êtes arrivé sur les lieux du sinistre. Qu'avez-vous vu sur place ? »

Résumer

« Vous avez pris le vélo pour aller sur le lieu de l'entrée en service directement après l'alarme. La course était éprouvante et vous avez eu du mal à vous préparer mentalement. »



Nos sponsors

Or



ZINGERLE
GROUP

MASTERTENT
ECOTENT 
AERISE 

Argent



SZSV
FSPC
FSPC

Schweizerischer Zivilschutzverband
Fédération suisse de la protection civile
Federazione svizzera della protezione civile

Éboulement de Blatten

Intervenant

Manfred Ebener
EMCR Lötschental



Exposé Fédération suisse de la protection civile Olten

Éboulement du Nesthorn



SZSV Schweizerischer Zivilschutzverband
FSPC Fédération suisse de la protection civile
FSPC Federazione svizzera della protezione civile



Contexte :

- Le glacier du Birch est déjà sous observation depuis près de 20 ans.
- La situation a changé le 14.05.2025.
- L'état-major a été convoqué le 17.05.2025.



Chronologie des premiers jours :
(env. 2 jours)

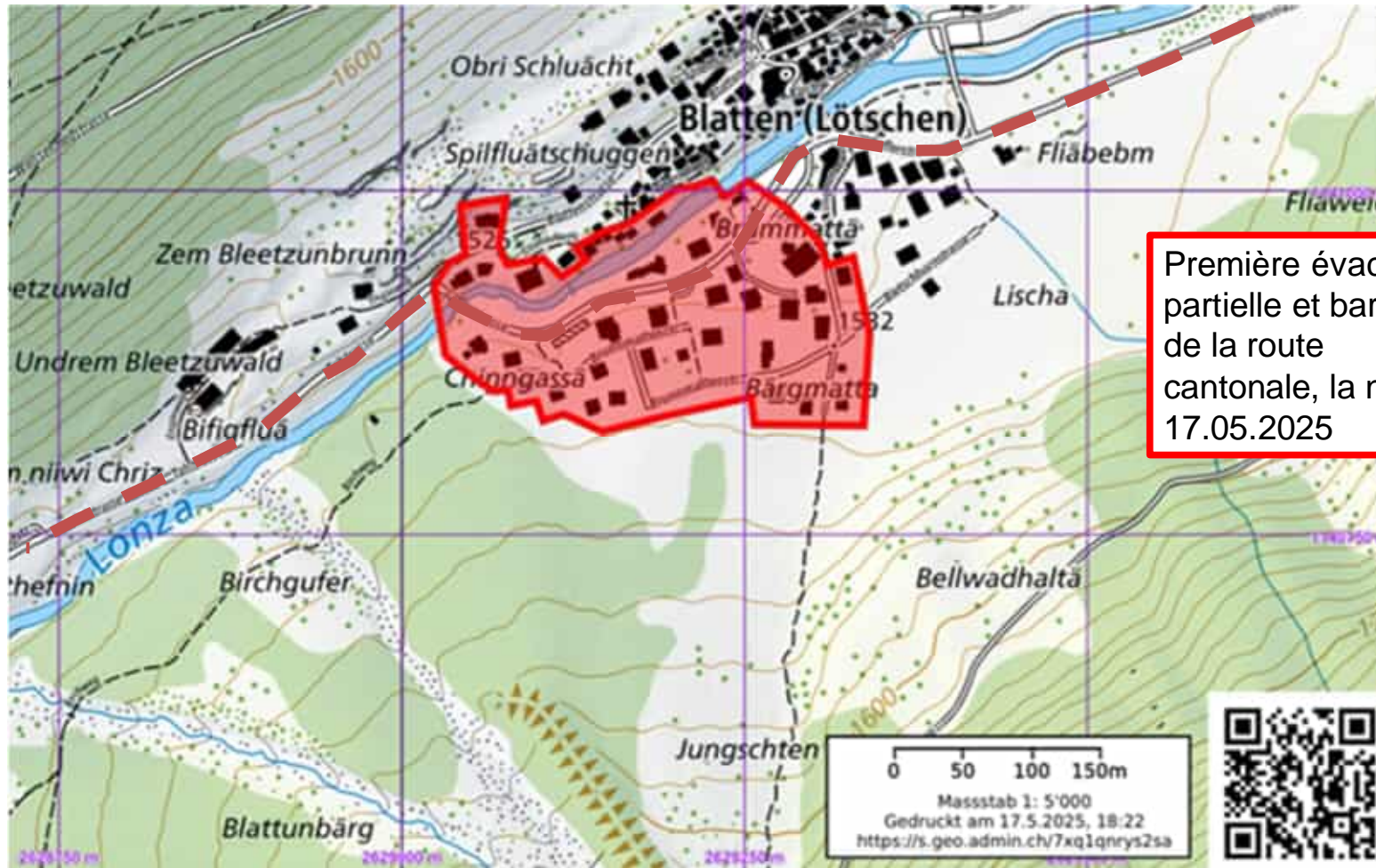
- La transformation du Nesthorn est visible à l'œil nu.
- Les premières roches se détachent de la face ouest.



Chronologie des premiers jours :
(env. 3 à 4 jours)

- Le Nesthorn s'effrite toujours plus rapidement.
- De nombreuses roches se détachent de la face ouest.



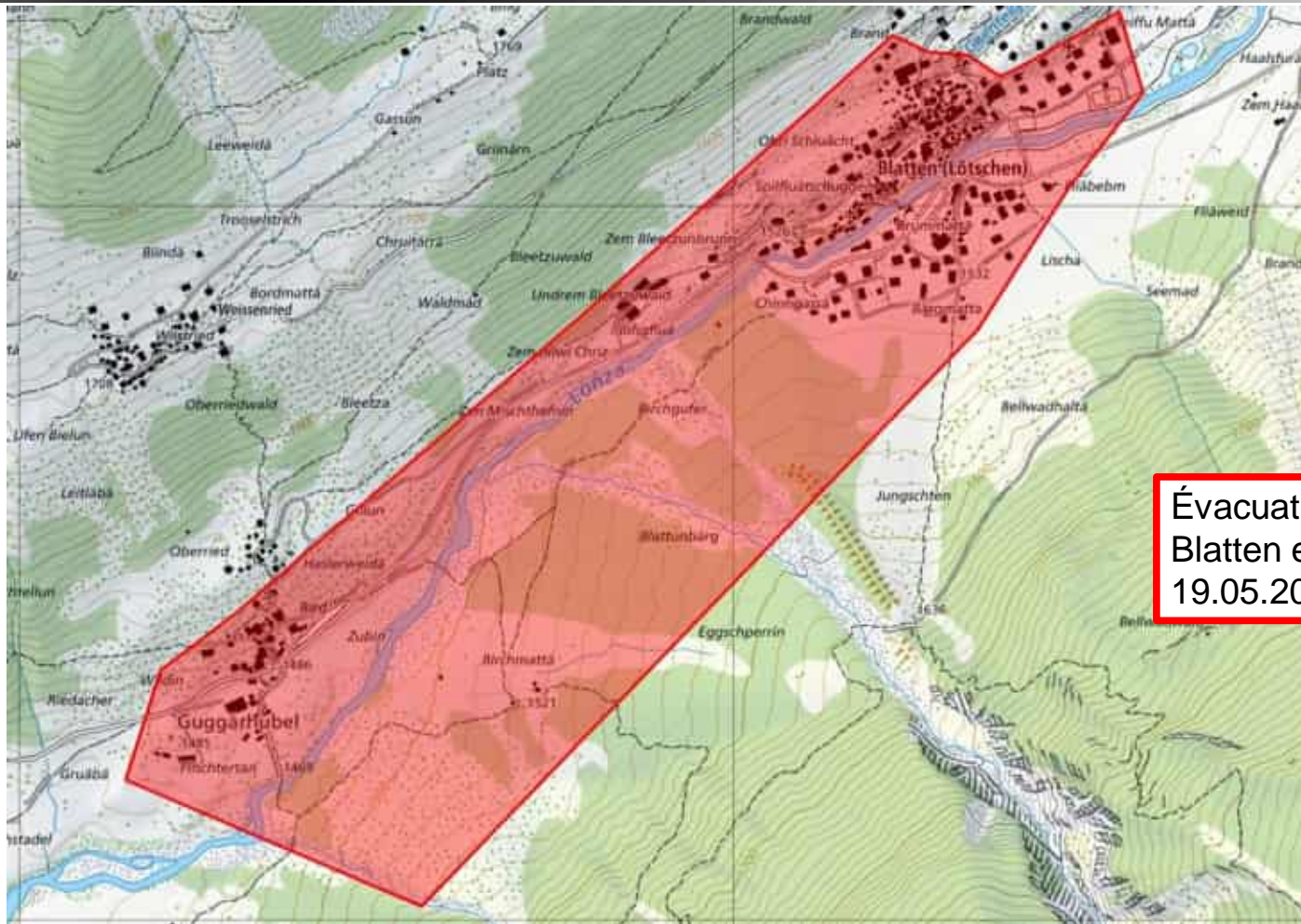




De premières avalanches et masses d'éboulis atteignent le fond de la vallée.

- Des coulées atteignent la Lonza.
- Les masses passent outre la digue de protection.
- La retenue est submergée.
- Les masses s'approchent des limites du village.





Évacuation totale de Blatten et de Ried le 19.05.2025





Comparaison entre les vues frontales du 18.05.2025 et du 24.05.2025

- Dépôts importants sur le glacier du Birch
- Masse très importante, ce qui entraîne un déplacement du glacier vers la vallée



Le jour de l'événement, avant le départ de l'éboulement (vers 13 heures)

Le jour suivant l'événement





[Comment Blatten a été enseveli
sous un cône d'éboulis après
l'éboulement](#)

Source : NZZ (en allemand)

https://www.linkedin.com/posts/johan-gaume-6071b199_blatten-rockiceavalanche-3dmodeling-activity-7338177564500230144-EC5B





Blatten avant
l'événement
Début mai 2025



SZSV Schweizerischer Zivilschutzverband
FSPC Fédération suisse de la protection civile
FSPC Federazione svizzera della protezione civile



Blatten, le
29 mai 2025



SZSV Schweizerischer Zivilschutzverband
FSPC Fédération suisse de la protection civile
FSPC Federazione svizzera della protezione civile



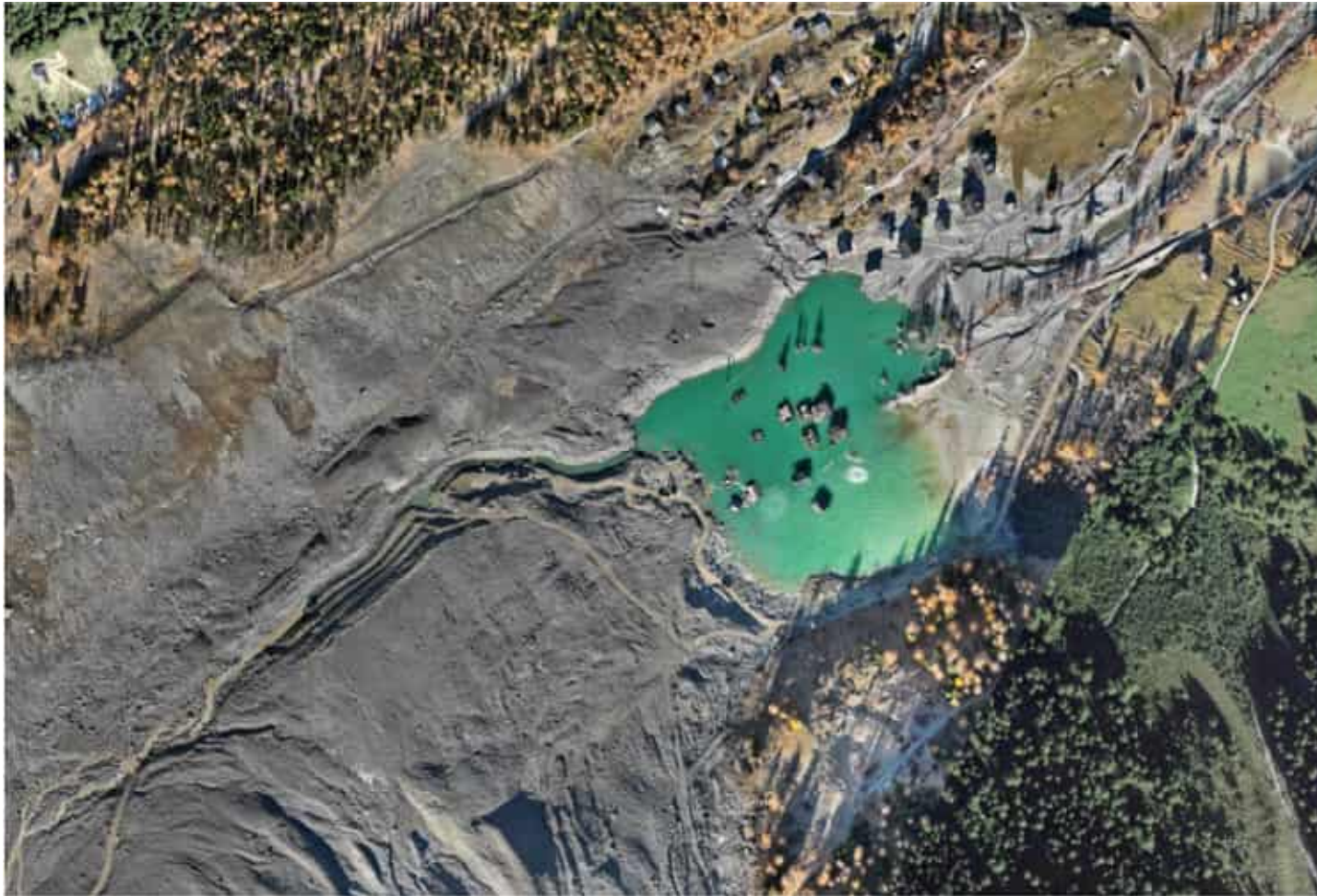
Blatten, le
8 juin 2025



SZSV Schweizerischer Zivilschutzverband
FSPC Fédération suisse de la protection civile
FSPC Federazione svizzera della protezione civile



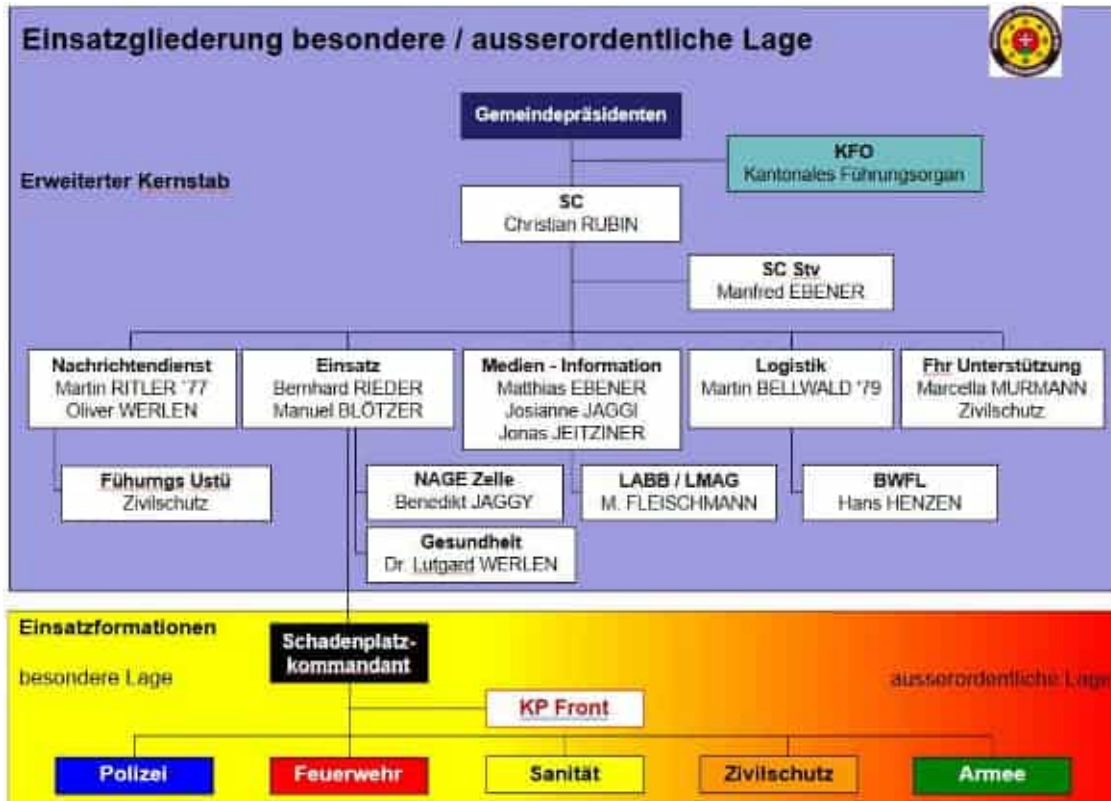
Blatten, le
18 novembre
2025



SZSV Schweizerischer Zivilschutzverband
FSPC Fédération suisse de la protection civile
FSPC Federazione svizzera della protezione civile



Articulation de l'intervention au Nesthorn

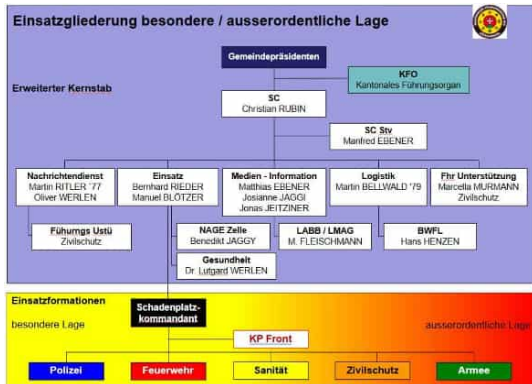


Tâches principales de l'état-major jusqu'au 28.05.2025

- Assurer la coordination avec les communes
- Assurer la coordination avec les forces d'intervention
- Se préparer aux différents scénarios possibles
- Assurer la conduite de l'événement au moyen de rapports de situation et en coordonnant tous les services impliqués
- Mettre sur pied une cellule d'information (PC, poste d'information aux médias)
- Mettre sur pied les structures d'intervention et préparer les locaux

Tâches principales du front jusqu'au 28.05.2025

- Gérer le poste d'observation
- Bloquer la circulation en première ligne, jusqu'à l'arrivée des DFM
- Gérer l'évacuation, les transports, les contrôles de suivi, la surveillance



Premières tâches et défis après l'événement

- Structuration de l'organisation selon les travaux de préparation
- Définition des nouveaux mandats de l'état-major / des forces d'intervention en faveur de la commune
- Absence de membres de l'état-major / des forces d'intervention parce qu'ils sont personnellement touchés

Mesures urgentes (1 à 2 heures après l'événement)

- Examen de la nouvelle situation
- Phase 1 de la recherche de personnes disparues
- Sécurisation de la zone sinistrée (barrages / surveillance)
- Évacuations supplémentaires (Alpen, Weissenried, Eisten)
- Adaptation du rythme de conduite

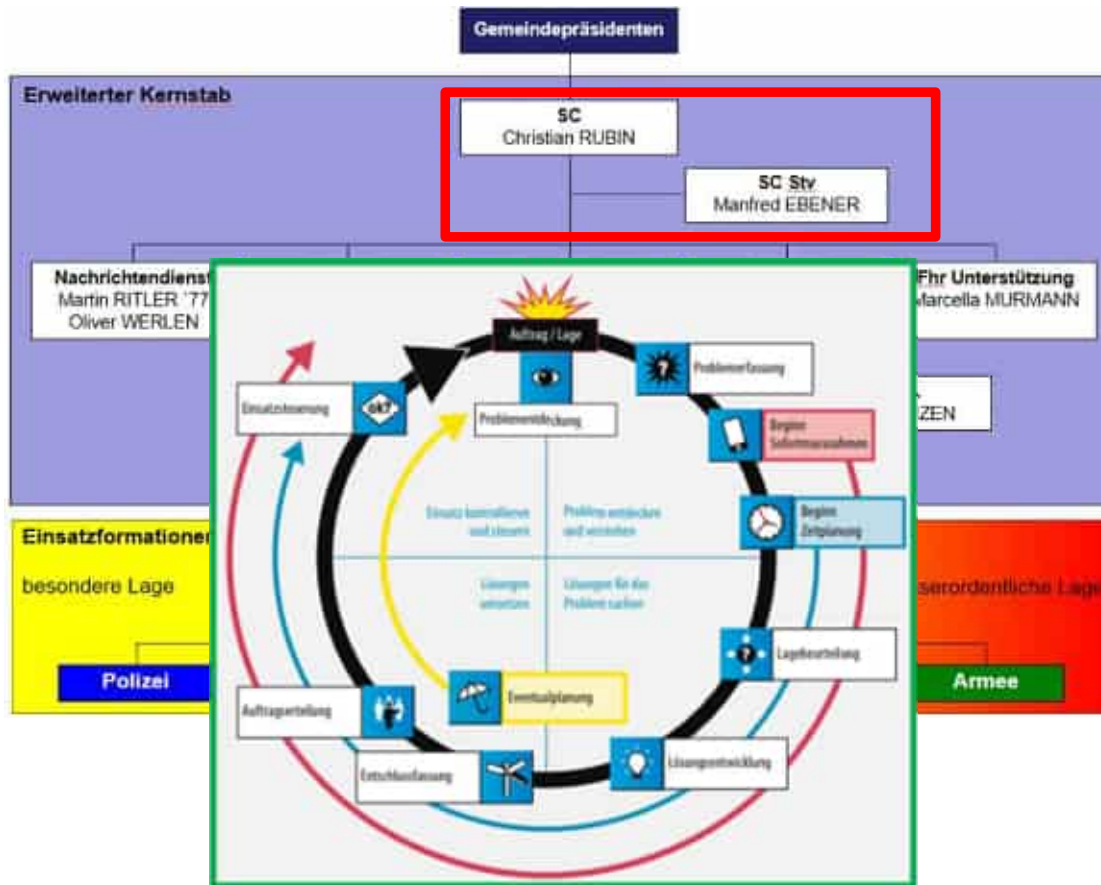
Auftrag der Gemeinden

Blatten

- Die Sicherheit der Bevölkerung und der Personen von und in Blatten ist über alle Phasen zu gewährleisten
- Das Dorf und seine Grundgüter sowie die Versorgung sind über alle Phasen zu schützen
- Die Sicherheit der sich im Einsatz befindenden Kräfte und mittel ist sicherzustellen

Wiler, Kippel und Ferden

- Ergänzt durch den Auftrag der Gemeinde Blatten, erteilen die Gemeinden Wiler, Kippel und Ferden den Auftrag, mit den zur verfügungstehenden Mittel die notwendigen Massnahmen zu treffen, damit diese im Gesamt ereignis rasch in den Schadensplatz eingeführt, werden können.
- Sicherstellen einer funktionierenden Führungsinfrastruktur der Gemeinden über alle Phasen.



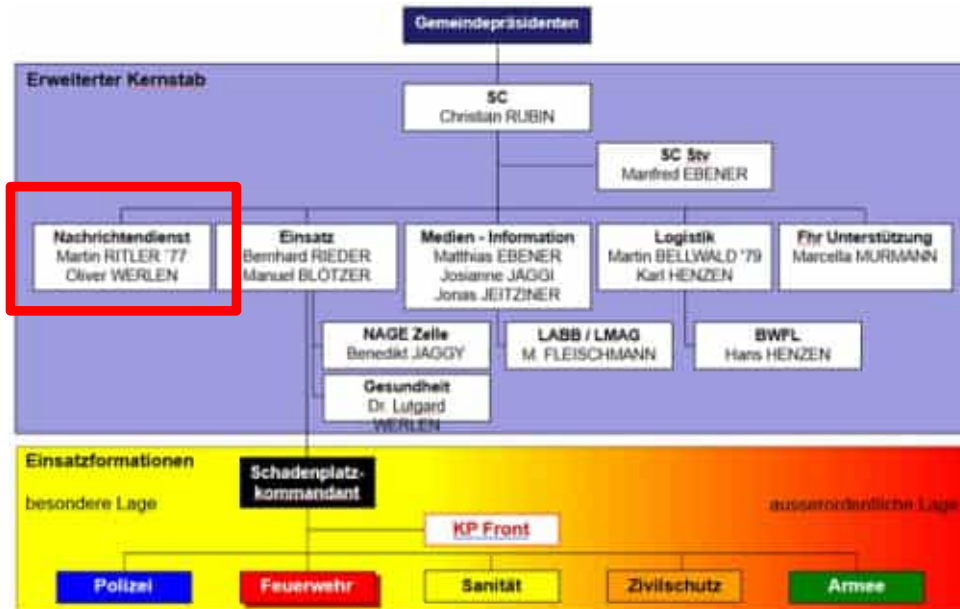
Conduite d'état-major

Problèmes / défis

- Reconnaître les nouvelles tâches au fur et à mesure
- Lancer les processus rapidement et en continu dans le cycle des activités de conduite
- Garantir la circulation de l'information
- Adapter continuellement le rythme de conduite
- Regrouper les informations et les médias
- Établir et entretenir des contacts avec les organisations partenaires

Mesures :

- Solliciter de l'aide pour la conduite d'état-major
- Garantir la capacité durable d'intervention de la conduite d'état-major sur le long terme
- Développer le poste d'information aux médias
- Fournir de l'aide à la conduite au PC
- Développer davantage les planifications prévisionnelles
- Prendre des décisions



Service de renseignement

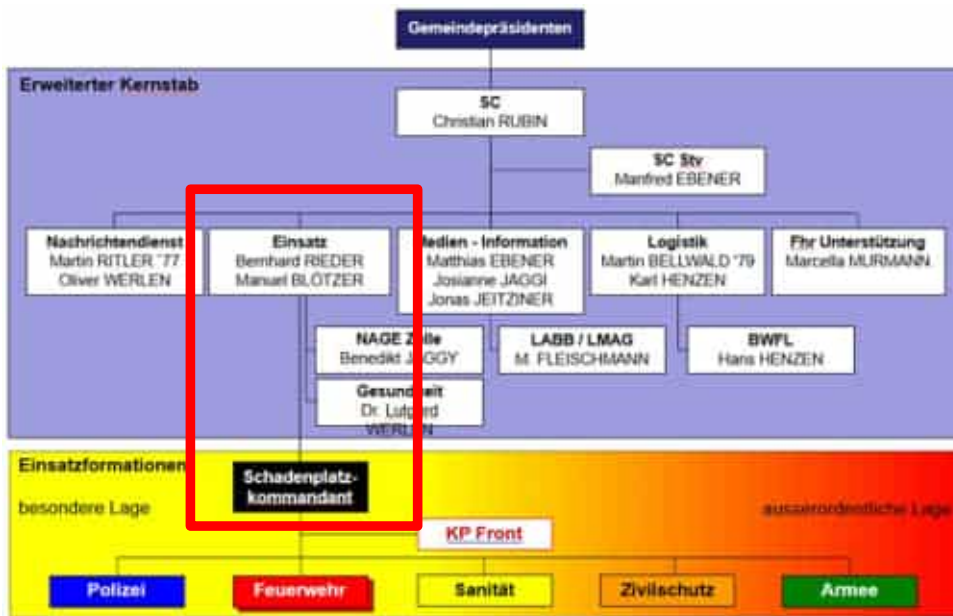
Problèmes / défis

- Garantir la joignabilité de l'état-major
- Consigner l'intégralité des flux d'information
- Trier les nouvelles
- Assurer le contrôle des missions à un rythme soutenu
- Garder le lien avec l'OCC
- Intensifier les efforts de numérisation, au moyen de différents canaux pour les messages (courrier électronique, téléphone fixe ou mobile, SMS, canaux radio, messages vocaux,...)

Mesures :

- Solliciter des renforts, renforcer la cellule avec l'aide des organisations de protection civile
- Garantir la capacité durable d'intervention sur une période relativement longue (24 heures sur 24 et 7 jours sur 7)
- Travailler aux côtés de l'aide à la conduite au PC





Intervention

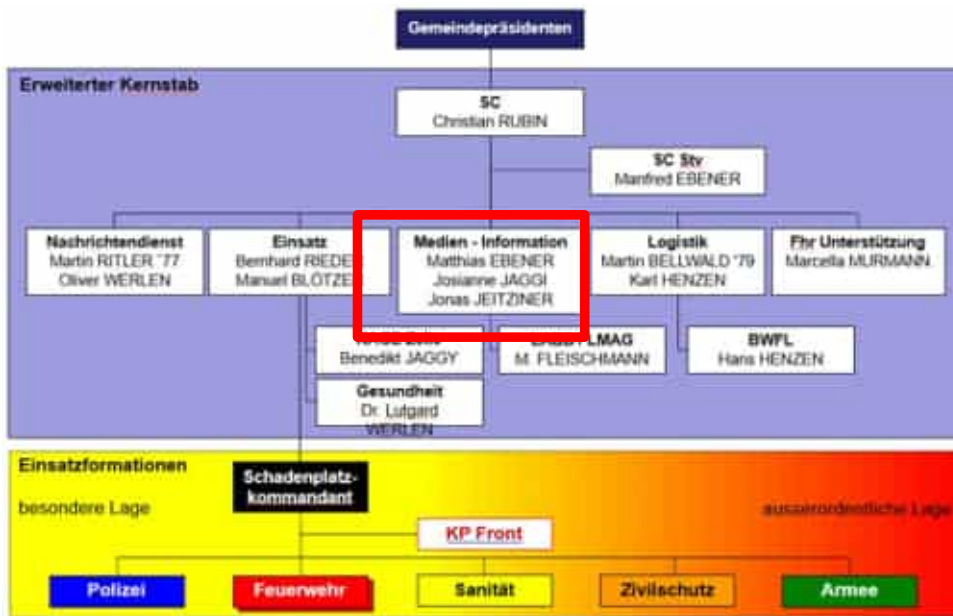
Problèmes / défis

- Assurer la coordination avec les forces d'intervention
- Garder une vue d'ensemble des activités en cours
- Conduire des contrôles de missions
- Classer les mesures par ordre de priorité
- Assurer la surveillance de la zone
- Accompagner la population évacuée
- Poursuivre l'exploitation agricole après l'événement
- Composer avec les attentes des personnes touchées et de tiers (habitants, personnes évacuées, propriétaires de résidences secondaires, agriculteurs)
- Répartir les tâches sur plusieurs cellules (intervention et sécurité)

Mesures :

- Solliciter des renforts en cas de besoin
- Garantir la capacité durable d'intervention sur une période relativement longue
- Offrir une conduite structurée aux forces d'intervention
- Étudier les possibilités d'utilisation de nouveaux outils (drones, etc.)
- Répartir les tâches (intervention et sécurité)
- Convoquer un care team pour accompagner la population





Médias

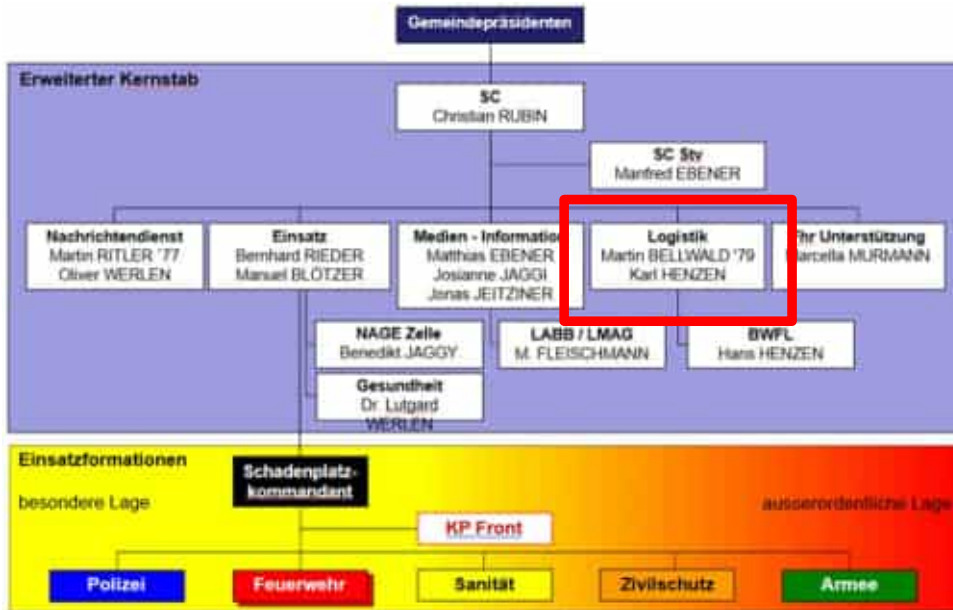
Problèmes / défis

- Faire face au fort intérêt médiatique
- Encadrer les journalistes
- Faire face à une demande de disponibilité permanente de la part des journalistes
- Garantir la capacité durable d'intervention et gérer les ressources en personnel
- Proposer des locaux
- Travailler avec les équipements disponibles

Mesures :

- Solliciter des renforts en cas de besoin
- Garantir la capacité durable d'intervention sur une période relativement longue
- Introduire un numéro (mobile) et une adresse électronique partagés
- Mettre à disposition des locaux adaptés et situés assez loin de la zone d'intervention
- Optimiser l'équipement professionnel





Logistique

Problèmes / défis

- Collaborer avec plusieurs forces d'intervention aux besoins différents sur place
- Reconnaître et faire usage des synergies
- Garantir la capacité durable d'intervention
- Documenter et coordonner les nombreuses offres d'aide qui arrivent
- Proposer des locaux pour stocker les biens d'aide

Mesures :

- Solliciter des renforts en cas de besoin
- Garantir la capacité durable d'intervention avec d'anciens membres de l'état-major
- Organiser et proposer des hébergements pour les auxiliaires
- Offrir des possibilités de stockage et de distribution des biens d'aide en collaboration avec la commune





Données clés des forces d'intervention et de l'état-major

État-major de conduite régional du Lötschental

- Effectif 11
- Soutien (anciens membres / externes) 9
- Durée d'intervention en heures du 17 mai jusqu'à fin octobre 3750 heures

Sapeurs-Pompiers du Lötschental

- Nombre de sapeurs-pompiers intervenus 80
- Durée d'intervention en heures du 17 mai jusqu'à fin octobre 2200 heures

Protection civile valaisanne

- Nombre de MPCi intervenus 45
- Durée d'intervention en heures du 17 mai jusqu'à fin octobre 2511 jours-homme

Police cantonale

- Nombre de policiers intervenus une patrouille, sur une période assez longue
- Durée d'intervention en heures du 17 mai jusqu'à fin octobre présence continue

Armée

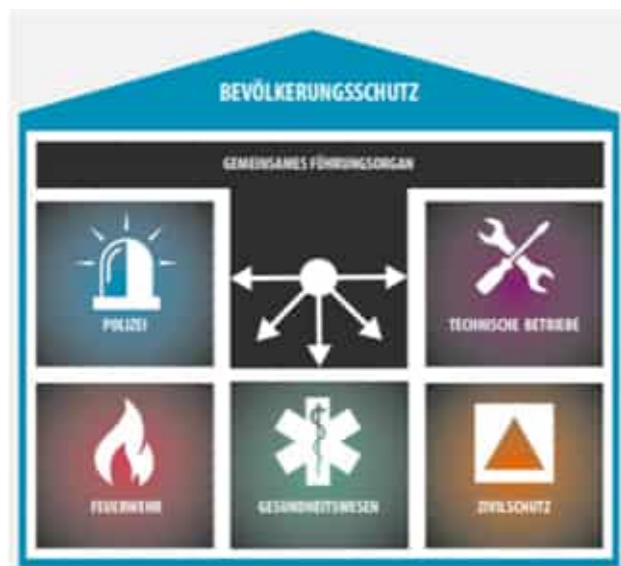
- Jours de service effectués 1297 jours-homme (service d'assistance et prestation OACM)
- Nombre d'heures de vol nécessaires au transport des troupes 31 heures





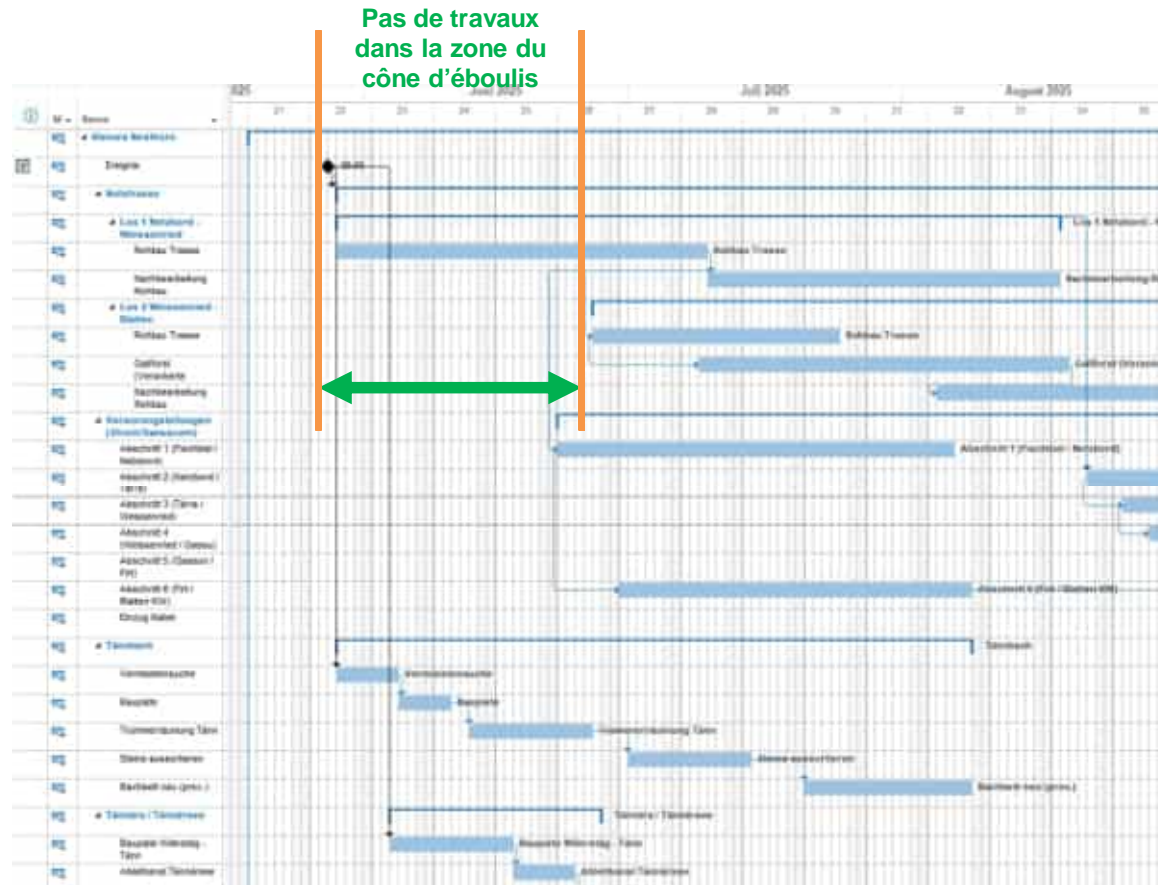
Collaboration entre les différentes organisations

Le secret d'une intervention réussie ?



- Bien se connaître en cas de crise
- Réaliser des exercices et se concerter en amont (avant tout événement)
- S'assurer que chaque organisation connaisse ses responsabilités et processus en cas d'événement
- Faire en sorte que le commandant des sapeurs-pompiers soit le chef d'intervention front
- Intégrer les commandants des différentes organisations d'intervention (sapeurs-pompiers, protection civile, armée, police, services sanitaires) à l'état-major de conduite et les convier systématiquement aux rapports
- Centraliser les informations, les diffuser uniquement depuis la cellule Médias de l'EMCR
- Encourager l'acceptation entre les différents membres de l'état-major
- S'assurer que les rôles des organes de conduite se complètent et non qu'ils soient mis en concurrence

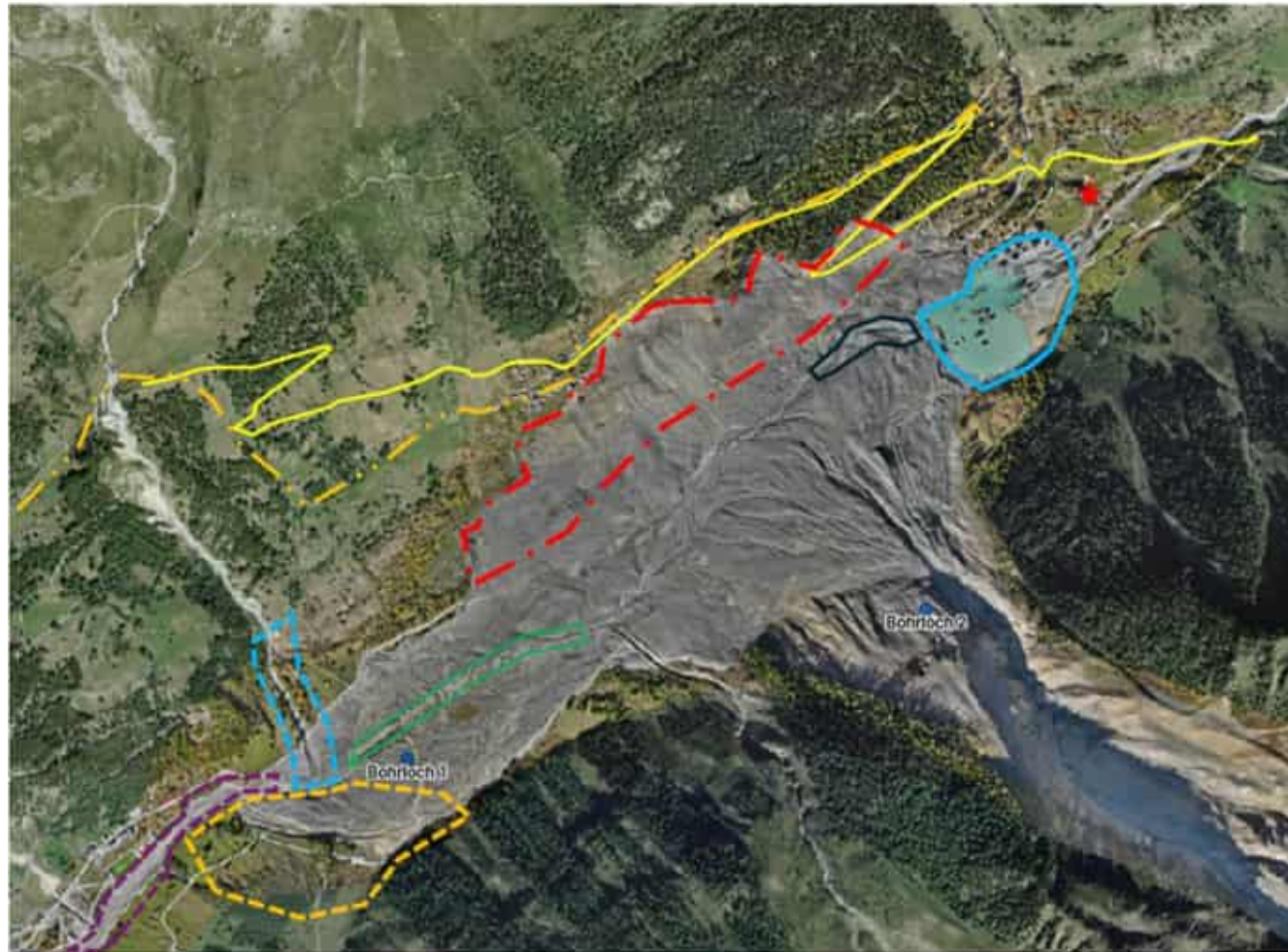




Planification des travaux immédiatement après l'événement

Dans la zone du cône d'éboulis, faire preuve de patience et continuer à observer l'évolution de la situation





Not- und Rettungsstrasse

Baustart: 29. Mai 2025
Länge ca. 5.8 km

Korrektur Tännära

Baustart: 11. Juni 2025
Seitenbach korrigieren

Korrektur Tännbach

Baustart: 12. Juni 2025
Seitenbach korrigieren

Hangräumungen

Baustart: 16. Juni 2025
Abräumen Aufschüttung ca. 100-150' 000 m³
Seitenhänge flächig abräumen

Bewirtschaftung Lonza

Baustart: 16. Juni 2025
Konzept Bewirtschaftung Geschiebe

Infrastrukturanlagen Strom/Swisscom

Baustart: 23. Juni 2025
Neuerschliessung Strom und Swisscom

Räumung See Blatten

Baustart: 18. Juni 2025
Abbau von ca. 15 Wohngebäuden und 20 Ökonomiegebäuden

Prov. ARA Blatten

Baustart: 7. Juli 2025
Erstellen prov. ARA inkl. Umlegung Zuleitung

Absenkung See Blatten

Baustart: 10. September 2025
Auslass See definitiv absenken (-5 m)

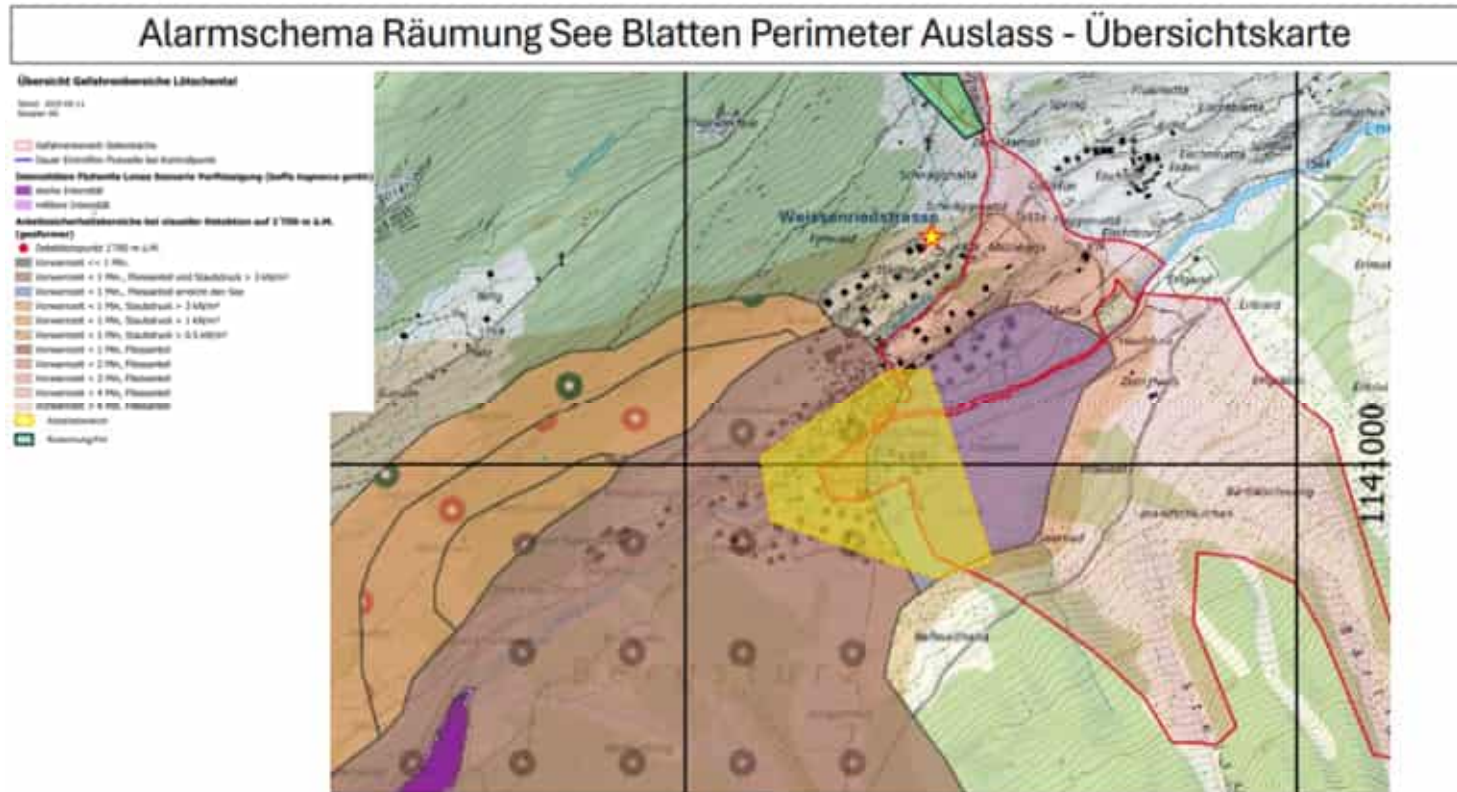
Drainagen Lonza / Korrektur Bachbett

Baustart: 15. September 2025
Neuanlegung Lonza, Drainage des Schuttkegels



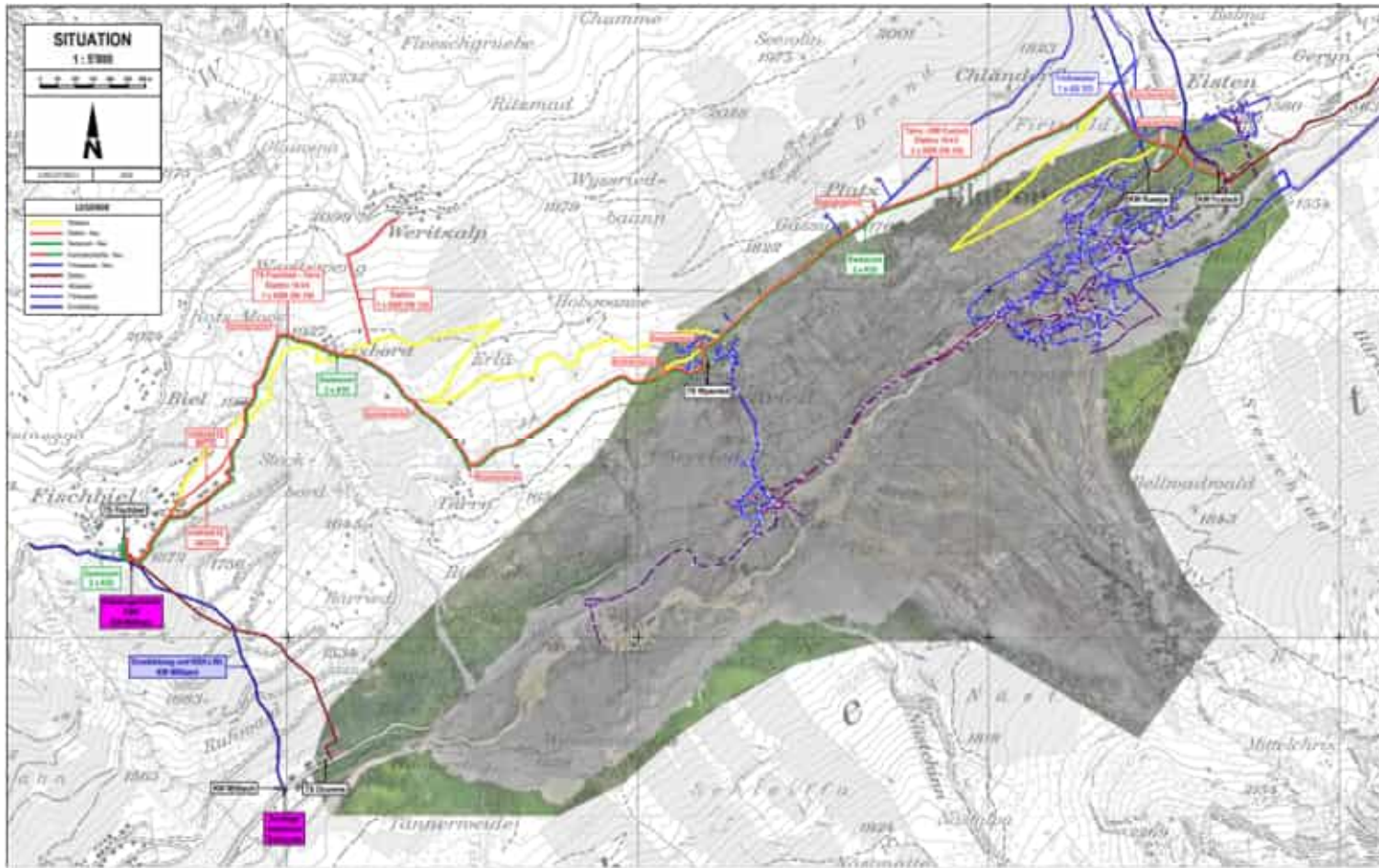


Exemple Concept de sécurité pour travaux zone lacustre



Ces principes s'appliquent, quel que soit le chantier :

- Appréciation de la situation sécuritaire
- Si la sécurité est garantie, élaboration d'un concept de sécurité à soumettre au canton pour approbation
- Présentation du concept de sécurité aux personnes présentes dans la zone touchée



Étendue du tronçon

Lot 1 env. 2,1 km

Lot 2 env. 1.8 km

Lot 3 env. 0.8 km

Lignes d'approvisionnement
Électricité + Swisscom

tronçon total : env. 5,8 km







Problèmes / défis liés à la route de secours et la conduite d'alimentation

Route :

- Pression temporelle
- Terrain et environs, forêt / rochers, météo
- Logistique : travaux uniquement possibles en marche avant
- Logistique : véhicules de transport limités quant aux dimensions et au poids (max. 32 T)

Conduites d'approvisionnement :

- Pression temporelle
- Terrain et tracé de lignes, pour éviter de compromettre les travaux sur la route
- Pertes financières pour la commune, en raison de la défaillance des centrales électriques











Travaux zone lacustre

Besoins lors de l'intervention :

1 pelle-araignée avec ponton

Total env. 350 heures de travail

Soutien de détachements de l'armée

10 à 15 militaires par semaine pendant deux mois et demi

Transport quotidien par hélicoptère de Kippel à Blatten

Tri des débris

Les déchets combustibles doivent être éliminés sur place, après approbation par le canton.

Les autres déchets doivent être évacués selon les modalités ordinaires.





Problèmes / défis en zone lacustre

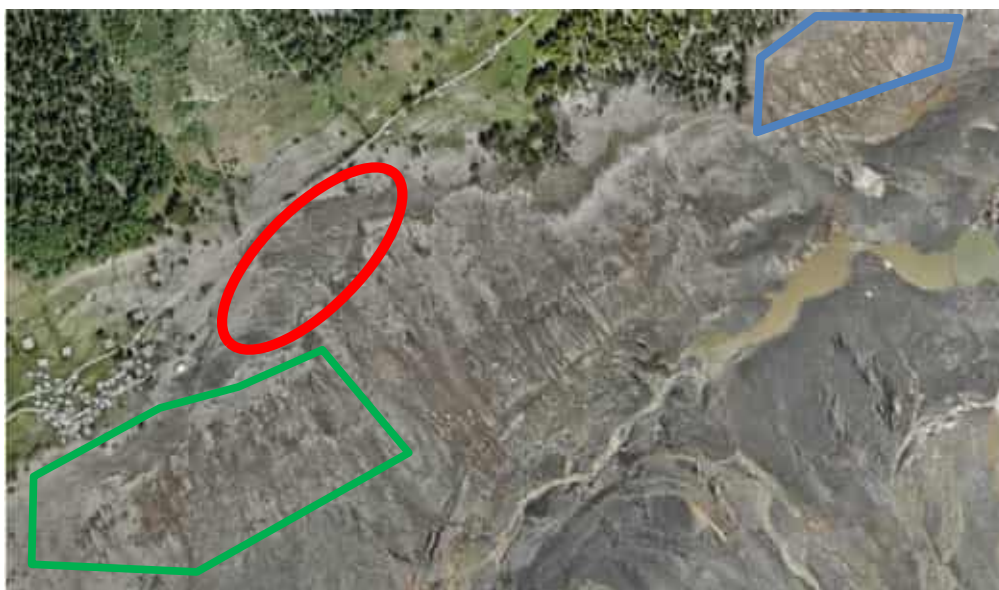
- Affectation vers les bâtiments touchés devenue impossible
- Tri d'objets personnels (albums photo, vêtements, instruments de musique, bijoux, etc.)
- Situation difficile pour le personnel sur place
- Défi logistique lié au transport vers la zone d'intervention
- Météo changeante
- Mise en place d'un site d'incinération et surveillance du processus
- Concept de sécurité : délai de transmission de l'alarme sur le lac de 25 secondes jusqu'à la rive
- Obstacles dans le lac
- Environnement : pollution par le pétrole et d'autres produits dans l'eau
- Tri des débris réalisé principalement à la main, main-d'œuvre importante nécessaire





Travaux sur terrain en pente

État au 31.05.2025



- Rouge** Remblais atteignant 12 m de hauteur
- Bleu** Remblais allant de 2 m à 5 m de hauteur
- Vert** Remblais allant de 1 m à 3 m de hauteur

Travaux sur terrain en pente

État au 23.9.2025



Évacuation de près de 150 000 m³ de débris



Tännära, Tännbach et Tännarsee

État au 2.06.2025



Problème :

- les deux affluents Tännära et Tännbach passent par le cône de débris
- L'inondation crée un nouveau lac vers le lieu-dit Tännmatten

Premières solutions :

- Travaux Tännbach
- Travaux Tännära
- Créer un canal pour que l'eau s'y écoule



Resilienz kann man sich als mentales Schutzschild oder Immunsystem der Psyche vorstellen.

Während manche Menschen von Natur aus eine hohe seelische Widerstandsfähigkeit besitzen, müssen andere diese Fähigkeit erst lernen und trainieren.

Mit einer **starken Resilienz** ausgestattete Personen gelten als optimistisch, lösungsorientiert, anpassungsfähig und kreativ. Sie erholen sich schnell von Rückschlägen, wissen mit Stress und Herausforderungen umzugehen und verwandeln Krisen in Chancen. Resiliente Menschen sind Möglichkeitendenker und Problemlöser.

Quelles sont les conditions à remplir ?

Chacun doit connaître ses missions et ses limites

Les organisations et organes concernés doivent s'accepter mutuellement, se compléter. Aucun ne doit prendre le dessus ou imposer ses idées sous prétexte qu'elles sont meilleures.





Éboulement du Nesthorn Réflexions personnelles

Solidarité
Portée nationale

Collaboration au sein de
l'état-major de conduite

Solidarité de la
part de la
population

Patience

30 secondes

Événement marquant

Engagement



Population touchée

Gratitude



SZSV Schweizerischer Zivilschutzverband
FSPC Fédération suisse de la protection civile
FSPC Federazione svizzera della protezione civile

Retour sur la journée

Intervenant

Gianni Fabiano
Graphic Recorder



Nous remercions Reto Haltinner



SZSV Schweizerischer Zivilschutzverband
FSPC Fédération suisse de la protection civile
FSPC Federazione svizzera della protezione civile

Conclusion

Marco Hübner
Groupe de travail Séminaire



SZSV Schweizerischer Zivilschutzverband
FSPC Fédération suisse de la protection civile
FSPC Federazione svizzera della protezione civile

Nous remercions chaleureusement...

... le comité directeur de la FSPC, nos collègues du groupe de travail «Séminaire» et nos intervenants

... nos sponsors



... et vous, chers auditeurs

Perspectives

Documentation

- Les participants recevront un compte-rendu par voie postale dans les prochains jours.

Questions

- Quelque chose n'est pas clair ? Vous avez des questions ?
- N'hésitez pas à scanner le code QR pour nous faire parvenir des commentaires dans votre langue.



Perspectives

Séminaire 2027

Le séminaire sera organisé par le groupe de travail «Séminaire» de la FSPC

- Date: 04.05.2027
- Lieu: Seehotel Waldstätterhof,
Brunnen SZ





**La FSPC vous remercie pour votre intérêt
et vous souhaite un bon retour**



SZSV Schweizerischer Zivilschutzverband
FSPC Fédération suisse de la protection civile
FSPC Federazione svizzera della protezione civile